



UNIVERSIDAD UCINF
LABOR CONSTANTIAE TRIUMPHARE

FACULTAD DE EDUCACIÓN
PEDAGOGÍA EDUCACIÓN
DIFERENCIAL

FACTORES QUE INFLUYEN EN LA ELECCION DE LA CARRERA DE PEDAGOGÍA EN EDUCACIÓN DIFERENCIAL

Fuentes Zúñiga, Verónica Andrea
González Medina, Caroll Marcela
Jofré Delucchi, Melita Olga
Pérez Moreno, Daniela Patricia

**Seminario para Optar al Título de Educador Diferencial, mención Discapacidad
Intelectual**

Profesor Guía: Elisa Valdés Navarro

Diciembre, 2015
Santiago – Chile

Agradecimientos

Quiero agradecer muy especialmente a mi Familia, que ha apoyado este proceso sin condiciones, a mi madre que me brinda el apoyo necesario para culminar con éxito este camino, a mis hermanos que comparten con alegría todos mis logros y me entregan su apoyo cada vez que lo necesite, a mi sobrino que con su alegría y amor alivió cada momento de cansancio.

A mis amigos que supieron comprender y esperar con paciencia, dando siempre palabras de apoyo, especialmente a mi Mejor amiga, que siempre me ha acompañado en todos los desafíos que enfrento.

A mis amigas y compañeras, que más que un proceso académico han acompañado procesos de vida durante estos cuatro años, sin ustedes esto sería una carrera vacía, las quiero y agradezco cada abrazo, risa, llanto y palabras de apoyo cuando las necesite.

Verónica Fuentes Zúñiga

Agradezco a la vida, por darme todas las oportunidades y abrir los caminos para finalizar este proceso tan hermoso que fue mi formación, agradezco a mi familia, a los que estuvieron conmigo desde siempre y a los que ya no están por todo el apoyo brindado, agradezco también a los que no creyeron porque me dieron las energías para seguir en pie, firme y adelante, agradezco en especial a mis amigas, compañeras y colegas porque sin ellas no habría podido, ustedes no solo me guiaron y me ayudaron a estudiar, me enseñaron a ser mejor persona, a quererme y a creer en mi... Las quiero con el corazón "mis Nancys"

Caroll González Medina.

Al término de estos cuatro años quiero agradecer de todo corazón a:
Roberto por su amor y apoyo incondicional, Andy y Valentina por ser mi fuente de energía inagotable.

Mi madre y José que siempre a pesar de la distancia han estado ahí, a mi familia en general por sus palabras de apoyo y ánimo en los momentos difíciles de este camino.

A mis amigas del alma, "Mis Nancys", sólo ustedes saben lo que pasamos para llegar hasta donde estamos, sin ustedes este proceso no hubiese sido lo mismo.

A los profesores y en general a todos quienes de una u otra manera fueron parte de estos cuatro años de formación.
Infinitas gracias a todos.

Melita Jofrè Delucchi

En este momento en el cual me encuentro finalizando mi carrera quisiera agradecer a mis padres por todo el cariño, esfuerzo y amor que pusieron en mi formación, a mis abuelos por todo el cariño que me brindaron, a mi novio por la paciencia, comprensión y amor con el que me ayudo a conllevar este proceso, a mi familia y amigos por su palabras de aliento, a ti mi querido tío Sergio que partiste en medio de este proceso, pero sé que desde el cielo siempre estuviste conmigo.

De manera especial agradecer a mis compañeras porque en estos 4 años nos hemos aprendido a conocer y trabajar en equipo, sin su apoyo nada de esto sería posible. Las quiero mucho y sé que serán excelentes profesionales.

Daniela Pérez Moreno

Resumen

El objetivo que se planteó para esta investigación es Describir los factores que influyen en la elección de la carrera de Pedagogía en Educación Diferencial de los estudiantes de los niveles 200 y 400 de la jornada diurna y vespertina de la Universidad Ucinf.

El estudio parte por describir el concepto de ciclo vital el cual considera la etapa de adolescencia, como una etapa por la que toda persona atraviesa y que tiene directa relación con la elección vocacional, este último concepto también cuenta con diversas teorías que consideran distintos elementos que apuntan al individuo y su contexto.

Este proceso de elección vocacional cuenta con diversos factores que influyen en esta decisión, es por eso que esta investigación busca describir cuales de estos factores influyen al momento de la elección de la carrera de Pedagogía en Educación Diferencial.

Para poder describir estos factores se realizó un estudio cuantitativo con los estudiantes de los niveles 200 y 400 pertenecientes a la jornada diurna y vespertina de la carrera de Pedagogía en Educación Diferencial de la Universidad Ucinf, los cuales participaron de la investigación contestando un cuestionario de autoadministración.

Luego de observar los resultados obtenidos la investigación concluye que el factor con mayor incidencia en la elección de la carrera de Pedagogía en Educación Diferencial, es el factor de Habilidades e Intereses y se aprecia que el factor de la Presencia de un familiar en situación de discapacidad es inferior al 50%, es por esto que se concluye que este no es gravitante al momento de la elección de la carrera de Pedagogía en Educación Diferencial.

Palabras claves: Ciclo vital, Elección de Carrera, Factores en elección de Carrera, Pedagogía en Educación Diferencial.

Tabla de Contenido

Capítulo I: Introducción	¡Error! Marcador no definido.
Capítulo II: Planteamiento del problema	¡Error! Marcador no definido.
Capítulo III Pregunta de Investigación	¡Error! Marcador no definido.
4.1 Objetivo General	¡Error! Marcador no definido.
4.2 Objetivos Específicos	¡Error! Marcador no definido.
Capítulo V Hipótesis	¡Error! Marcador no definido.
Capítulo VI Fundamentación:	¡Error! Marcador no definido.
6.1 Justificación temática	¡Error! Marcador no definido.
6.2 Justificación metodológica	¡Error! Marcador no definido.
6.3 Justificación práctica	¡Error! Marcador no definido.
Capítulo VII Marco Teórico	¡Error! Marcador no definido.
7.2 Teorías de Elección de Carrera	¡Error! Marcador no definido.
7.3 Factores presentes en la Elección de Carrera	¡Error! Marcador no definido.
7.4 Pedagogía en Educación Diferencial	¡Error! Marcador no definido.
Capítulo VIII Metodología	¡Error! Marcador no definido.
8.1 Tipo de Investigación	¡Error! Marcador no definido.
8.2 Tipo de Diseño	¡Error! Marcador no definido.
8.3 Universo de Estudio	¡Error! Marcador no definido.
8.4 Muestra:	¡Error! Marcador no definido.
8.5 Instrumento	¡Error! Marcador no definido.
8.6 Validez del Instrumento:	¡Error! Marcador no definido.
Capítulo IX Presentación de Resultados	¡Error! Marcador no definido.

9.1 Análisis de datos	¡Error! Marcador no definido.
9.1.2 Cantidad de participantes	¡Error! Marcador no definido.
9.1.2 Relación Hombres v/s mujeres.....	¡Error! Marcador no definido.
9.1.3 Cantidad de Preguntas Respondidas	¡Error! Marcador no definido.
9.2 Cuadro Sinóptico Según Objetivos	¡Error! Marcador no definido.
9.2.1 Preguntas Según Objetivo específico N°1	¡Error! Marcador no definido.
9.2.1.1 Análisis de preguntas según Objetivos específico N° 1	¡Error! Marcador no definido.
9.2.1.2 Análisis de preguntas según Objetivos específico N° 1	¡Error! Marcador no definido.
9.2.1.3 Análisis de preguntas según Objetivos específico N° 1	¡Error! Marcador no definido.
9.2.1.4 Análisis de preguntas según Objetivos específico N° 1	¡Error! Marcador no definido.
9.2.1.5 Análisis de preguntas según Objetivos específico N° 1	¡Error! Marcador no definido.
9.2.1.6 Análisis de preguntas según Objetivos específico N°1	¡Error! Marcador no definido.
9.2.1.7 Análisis de preguntas según Objetivos específico N° 1	¡Error! Marcador no definido.
9.2.1.8 Análisis de preguntas según Objetivos específico N° 1	¡Error! Marcador no definido.
9.2.2 Preguntas Según Objetivo específico N°2	¡Error! Marcador no definido.
9.2.2.1 Análisis de preguntas según Objetivos específico N° 2	¡Error! Marcador no definido.
9.2.2.2 Análisis de preguntas según Objetivos específico N° 2	¡Error! Marcador no definido.
9.2.2.3 Análisis de preguntas según Objetivos específico N° 2	¡Error! Marcador no definido.
9.2.2.4 Análisis de preguntas según Objetivos específico N° 2	¡Error! Marcador no definido.
9.2.2.5 Análisis de preguntas según Objetivos específico N° 2	¡Error! Marcador no definido.
9.2.2.6 Análisis de preguntas según Objetivos específico N° 2	¡Error! Marcador no definido.
9.2.2.7 Análisis de preguntas según Objetivos específico N° 2	¡Error! Marcador no definido.
9.2.2.8 Análisis de preguntas según Objetivos específico N° 2	¡Error! Marcador no definido.
9.2.3.1 Preguntas Según Objetivo específico N°3	¡Error! Marcador no definido.
9.2.3.1 Análisis de preguntas según Objetivos específico N° 3	¡Error! Marcador no definido.
9.2.3.2 Análisis de preguntas según Objetivos específico N° 3	¡Error! Marcador no definido.
9.2.4.1 Análisis de preguntas según Objetivos específico N° 3	¡Error! Marcador no definido.
9.2.4.3 Análisis de preguntas según Objetivos específico N° 3	¡Error! Marcador no definido.
9.2.4.4 Análisis de preguntas según Objetivos específico N° 3	¡Error! Marcador no definido.
9.2.4.5 Análisis de preguntas según Objetivos específico N° 3	¡Error! Marcador no definido.
9.2.4.6 Análisis de preguntas según Objetivos específico N° 3	¡Error! Marcador no definido.
9.2.4.7 Análisis de preguntas según Objetivos específico N° 3	¡Error! Marcador no definido.
9.2.4.7 Análisis de preguntas según Objetivos específico N° 3	¡Error! Marcador no definido.

9.2.4.8 Análisis de preguntas según Objetivos específico N° 3 ¡Error! Marcador no definido.

9.2.4.9 Análisis de preguntas según Objetivos específico N° 3 ¡Error! Marcador no definido.

Capítulo X Límites Del Estudio.....¡Error! Marcador no definido.

Capítulo XI Conclusiones.....¡Error! Marcador no definido.

11.1 Conclusiones parciales¡Error! Marcador no definido.

11.1.1 Relacionadas a los Objetivos Específicos¡Error! Marcador no definido.

11.2 Conclusión General¡Error! Marcador no definido.

Capítulo XII Sugerencias¡Error! Marcador no definido.

Bibliografía.....113

Índice de Contenido

Pregunta N°6.....	¡Error! Marcador no definido.
Pregunta 6 Nivel 200 Jornada Diurna	¡Error! Marcador no definido.
Pregunta N° 9.....	¡Error! Marcador no definido.
Pregunta 9 Nivel 200 Jornada Diurna	¡Error! Marcador no definido.
Pregunta N°6.....	¡Error! Marcador no definido.
Pregunta 6 Nivel 200 Jornada Vespertina.....	¡Error! Marcador no definido.
Pregunta N°9.....	¡Error! Marcador no definido.
Pregunta 9 Nivel 200 Jornada Vespertina.....	¡Error! Marcador no definido.
Pregunta N° 6.....	¡Error! Marcador no definido.
Pregunta 6 Nivel 400 Jornada Diurna	¡Error! Marcador no definido.
Pregunta N° 9.....	¡Error! Marcador no definido.
Pregunta 9 Nivel 400 Jornada Diurna	¡Error! Marcador no definido.
Pregunta N° 6.....	¡Error! Marcador no definido.
Pregunta 6 Nivel 400 Jornada Vespertina.....	¡Error! Marcador no definido.
Pregunta N° 9.....	¡Error! Marcador no definido.
Pregunta 9 Nivel 400 Jornada Vespertina.....	¡Error! Marcador no definido.
Pregunta N° 9.....	¡Error! Marcador no definido.
Pregunta 9 Nivel 200 Jornada Diurna	¡Error! Marcador no definido.
Pregunta N° 11	¡Error! Marcador no definido.
Pregunta 11 Nivel 200 Jornada Diurna	¡Error! Marcador no definido.
Pregunta N° 9.....	¡Error! Marcador no definido.
Gráfico N°11.....	¡Error! Marcador no definido.
Pregunta 9 Nivel 200 Jornada Vespertina.....	¡Error! Marcador no definido.
Pregunta N° 11	¡Error! Marcador no definido.
Pregunta 11 Nivel 200 Jornada Vespertina	¡Error! Marcador no definido.
Pregunta N° 9.....	¡Error! Marcador no definido.
Pregunta 9 Nivel 400 Jornada Diurna	¡Error! Marcador no definido.
Pregunta N° 11	¡Error! Marcador no definido.

Pregunta 11 Nivel 400 Jornada Diurna¡Error! Marcador no definido.
Pregunta N° 9.....¡Error! Marcador no definido.
Pregunta 9 Nivel 400 Jornada Vespertina.....¡Error! Marcador no definido.
Pregunta N° 11¡Error! Marcador no definido.
Pregunta 11 Nivel 400 Jornada Vespertina¡Error! Marcador no definido.
Pregunta N° 1, 2, 4,5¡Error! Marcador no definido.
Pregunta 2 Nivel 200 Jornada Diurna¡Error! Marcador no definido.
Pregunta 4 Nivel 200 Jornada Diurna¡Error! Marcador no definido.
Pregunta 5 Nivel 200 Jornada Diurna¡Error! Marcador no definido.
Pregunta N° 3, 6,9.....¡Error! Marcador no definido.
Pregunta 6 Nivel 200 Jornada Diurna¡Error! Marcador no definido.
Pregunta 9 Nivel 200 Jornada Diurna¡Error! Marcador no definido.
Preguntas N° 7, 8, 10,11¡Error! Marcador no definido.
Pregunta 7 Nivel 200 Jornada Diurna¡Error! Marcador no definido.
Pregunta 11 Nivel 200 Jornada Diurna¡Error! Marcador no definido.
Pregunta N° 1, 2, 4,5¡Error! Marcador no definido.
Pregunta 2 Nivel 200 Jornada Vespertino¡Error! Marcador no definido.
Pregunta 4 Nivel 200 Jornada Vespertino¡Error! Marcador no definido.
Pregunta 5 Nivel 200 Jornada Vespertino¡Error! Marcador no definido.
Pregunta N° 3, 6,9.....¡Error! Marcador no definido.
Pregunta 6 Nivel 200 Jornada Vespertino¡Error! Marcador no definido.
Pregunta 9 Nivel 200 Jornada Vespertino¡Error! Marcador no definido.
Preguntas N° 7, 8, 10,11¡Error! Marcador no definido.
Pregunta 7 Nivel 200 Jornada Vespertino¡Error! Marcador no definido.
Pregunta 11 Nivel 200 Jornada Vespertino¡Error! Marcador no definido.
Pregunta N° 1, 2, 4,5¡Error! Marcador no definido.
Pregunta 2 Nivel 400 Jornada Diurna¡Error! Marcador no definido.
Pregunta 4 Nivel 400 Jornada Diurna¡Error! Marcador no definido.
Pregunta 5 Nivel 400 Jornada Diurna¡Error! Marcador no definido.
Pregunta N° 3, 6,9.....¡Error! Marcador no definido.
Pregunta 6 Nivel 400 Jornada Diurna¡Error! Marcador no definido.
Pregunta 9 Nivel 400 Jornada Diurna¡Error! Marcador no definido.
Preguntas N° 7, 8, 10,11¡Error! Marcador no definido.

Pregunta 7 Nivel 400 Jornada Diurna¡Error! Marcador no definido.
Pregunta 11 Nivel 400 Jornada Diurna¡Error! Marcador no definido.
Pregunta N° 1, 2, 4,5¡Error! Marcador no definido.
Pregunta 2 Nivel 400 Jornada Vespertina¡Error! Marcador no definido.
Pregunta 4 Nivel 400 Jornada Vespertina¡Error! Marcador no definido.
Pregunta 5 Nivel 400 Jornada Vespertina¡Error! Marcador no definido.
Pregunta N° 3, 6,9¡Error! Marcador no definido.
Pregunta 6 Nivel 400 Jornada Vespertina¡Error! Marcador no definido.
Pregunta 9 Nivel 400 Jornada Vespertina¡Error! Marcador no definido.
Preguntas N° 7, 8, 10,11¡Error! Marcador no definido.
Pregunta 7 Nivel 400 Jornada Vespertina¡Error! Marcador no definido.
Pregunta 11 Nivel 400 Jornada Vespertina.¡Error! Marcador no definido.

Índice de Gráficos

Gráfico N°1	¡Error! Marcador no definido.
Gráfico N°2	¡Error! Marcador no definido.
Gráfico N°3	¡Error! Marcador no definido.
Gráfico N°4	¡Error! Marcador no definido.
Gráfico N°5	¡Error! Marcador no definido.
Gráfico N°6	¡Error! Marcador no definido.
Gráfico N°7	45
Gráfico N°8	¡Error! Marcador no definido.
Gráfico N°9	¡Error! Marcador no definido.
Gráfico N°10	¡Error! Marcador no definido.
Gráfico N°11	¡Error! Marcador no definido.
Gráfico N°12	55
Gráfico N°13	¡Error! Marcador no definido.
Gráfico N°14	¡Error! Marcador no definido.
Gráfico N°15	¡Error! Marcador no definido.
Gráfico N°16	¡Error! Marcador no definido.
Gráfico N°17	¡Error! Marcador no definido.
Gráfico N°18	¡Error! Marcador no definido.
Gráfico N°19	¡Error! Marcador no definido.
Gráfico N°20	¡Error! Marcador no definido.
Gráfico N°21	¡Error! Marcador no definido.
Gráfico N°22	¡Error! Marcador no definido.
Gráfico N°23	¡Error! Marcador no definido.
Gráfico N°24	¡Error! Marcador no definido.
Gráfico N°25	¡Error! Marcador no definido.
Gráfico N°26	¡Error! Marcador no definido.
Gráfico N°27	¡Error! Marcador no definido.
Gráfico N°28	¡Error! Marcador no definido.
Gráfico N°29	¡Error! Marcador no definido.
Gráfico N°30	¡Error! Marcador no definido.
Gráfico N°31	¡Error! Marcador no definido.

Gráfico N°32.....¡Error! Marcador no definido.
Gráfico N°33.....¡Error! Marcador no definido.
Gráfico N°34.....¡Error! Marcador no definido.
Gráfico N°35.....¡Error! Marcador no definido.
Gráfico N°36.....¡Error! Marcador no definido.
Gráfico N°37.....¡Error! Marcador no definido.
Gráfico N°38.....¡Error! Marcador no definido.
Gráfico N°39.....¡Error! Marcador no definido.
Gráfico N°40.....¡Error! Marcador no definido.
Gráfico N°41.....¡Error! Marcador no definido.
Gráfico N°42.....¡Error! Marcador no definido.
Gráfico N°43.....¡Error! Marcador no definido.
Gráfico N°44.....¡Error! Marcador no definido.

Capítulo I: Introducción

En la literatura podemos encontrar diversos factores que influyen en la elección vocacional, centrándonos en la carrera de Pedagogía en Educación Diferencial, esta investigación pretende establecer que factores influyen en la elección de esta carrera en particular.

La elección vocacional es un proceso que forma parte del ciclo vital de todo individuo, todos en algún momento de la vida nos vemos enfrentados a la elección y la toma de decisión sobre nuestro futuro profesional.

Se muestran distintas teorías referidas a la elección vocacional y que son un antecedente importante que aporta claridad al tema en cuestión.

Los antecedentes que se mencionan forman parte del planteamiento del problema, que nos llevan a realizar la siguiente pregunta de investigación ¿Cuáles son los factores que han influido en la elección de la carrera de Pedagogía en Educación Diferencial en los estudiantes de los niveles 200 y 400 de la jornada diurna y vespertina de la Universidad UCINF?

Para dar respuesta a esta pregunta, esta investigación tiene como objetivo general describir los factores que influyen en la elección de la carrera de Pedagogía en Educación Diferencial de los estudiantes de los niveles 200 y 400 de las jornadas diurna y vespertina de la Universidad Ucinf.

De este objetivo general se desprenden los objetivos específicos, siendo estos: Describir la jerarquización de los factores que intervienen en la elección de la carrera de Pedagogía en Educación Diferencial, Identificar si la presencia de un familiar en situación de discapacidad se considera como un factor relevante en la elección de la carrera y Determinar si existen diferencias entre los factores que aparecen en la jornada diurna y vespertina.

Esta investigación tiene una metodología cuantitativa descriptiva, pretendiendo que sus resultados se transformen en una herramienta que oriente la toma de decisión frente al proceso de elección vocacional de los futuros estudiantes de la Universidad.

Las limitantes de este estudio, se relacionan con el tiempo en el que se llevó a cabo la investigación y por lo mismo, no contar con una muestra más amplia.

Esta investigación aporta antecedentes nuevos referidos a la elección de la carrera de Pedagogía en Educación Diferencial, incorporando datos que pretenden dar información acerca de lo gravitantes que pueden resultar los factores investigados, por lo mismo invitamos al lector a interiorizarse de esta investigación.

Capítulo II: Planteamiento del problema

La educación especial en Chile, se inicia con la creación de la primera escuela para niñas y niños sordos en el año 1852, también fue la primera de Latinoamérica

A partir de la Reforma Educacional del año 1928, se crea la primera escuela para niños con discapacidad intelectual, pasando a formar parte del sistema educacional chileno. Posteriormente, en el año 1976, se crea el primer programa de estudios específico oficial para este tipo de discapacidad en el país.

En los inicios de la carrera, la formación docente incluía como electivos la educación diferencial, llamados “pedagogía terapéutica”, con la finalidad de dar respuesta a niños y niñas con discapacidad, teniendo un enfoque rehabilitador cuyo propósito era “curar o corregir” la misma.

A mediados de la década de los 60 en adelante, se realizan variadas acciones enfocadas a la educación diferencial, una de ellas es la creación de las carreras en el área de la educación especial y grupos de investigación.

En la actualidad el perfil de un Educador o Educadora Diferencial tiene un enfoque integrador de la diversidad, considerando al individuo de manera integral y a su entorno, generando espacios inclusivos que permitan la real participación del individuo en la sociedad.

Para lograr ser este profesional u otro, todo individuo debe enfrentar el proceso de elección vocacional, en el cual se involucran diversos factores, esta decisión no sólo impacta al sujeto sino también a su familia, y en definitiva a la sociedad.

En el siglo XX no existía con exactitud un sistema que permitiera orientar el proceso ya que se encontraba en una etapa inicial.

En el libro “Teorías sobre la elección de carreras” de Samuel H. Osipow (1995) este distingue cuatro perspectivas diferentes de pensamientos relacionados con la orientación vocacional, que se resumen a continuación:

-Teoría de los Rasgos Factoriales

Es una de las más antiguas y ha tenido diversos nombres, abarca las habilidades, intereses y oportunidades vocacionales que se le ofrecen al individuo.

Cuando se han logrado triangular estos tres aspectos, es cuando se puede decir que los problemas de elección vocacional han quedado resueltos.

Algunos autores que han hablado de esta teoría son: Parsons (1909), Hull (1928) y Kitson (1925), citados por Osipow.

Este ha sido el punto de partida de la creación de distintos test que pretenden ser una orientación de este proceso.

Esta teoría fue dando paso a nuevas aproximaciones, una de estas es:

- Modelo sociológico y la Elección de Carrera
- Teoría sobre el concepto de sí mismo
- Elección Vocacional y las Teorías de la Personalidad

Covarrubias Méndez, López Bonelli, para nombrar algunos, hablan de diferentes factores que se repiten y que tienen un grado de incidencia en el tema que se pretende ahondar a continuación:

- Familia
- Contexto y Economía
- Deseos y Preferencias
- Habilidades
- Nivel educativo
- Resultados de exámenes psicométricos

Considerando las teorías y los factores enunciados, es posible preguntarse si no habrá además otros factores que influyan en la elección de la carrera de Pedagogía en Educación Diferencial, ¿influirá el hecho de tener un pariente cercano en situación de discapacidad?

Si bien este hecho se puede tener en cuenta y puede ser considerado en estos días, el abordarlo puede dar paso a futuras investigaciones en donde no sólo se le considere un factor, sino que además se le otorgue la importancia y la influencia real que pueda tener en la elección de la carrera de Pedagogía en Educación Diferencial.

Capitulo III Pregunta de Investigación

De lo anterior presentado nace el interés para este estudio y se plantea la siguiente pregunta de investigación:

¿Cuáles son los factores que han influido en la elección de la carrera de Pedagogía en Educación Diferencial en los estudiantes de los niveles 200 y 400 de la jornada diurna y vespertina de la Universidad UCINF?

Capítulo IV Objetivos:

4.1 Objetivo General

4.1.1 Describir los factores que influyen en la elección de la carrera de Pedagogía en Educación Diferencial de los estudiantes de los niveles 200 y 400 de la jornada diurna y vespertina de la Universidad Ucinf.

4.2 Objetivos Específicos

4.2.1 Describir la jerarquización de los factores que intervienen en la elección de la carrera de Pedagogía en Educación Diferencial.

4.2.2 Identificar si la presencia de un familiar en situación de discapacidad se considera como un factor relevante en la elección de la carrera.

4.2.3 Determinar si existen diferencias entre los factores que aparecen en la jornada diurna y vespertina.

Capítulo V Hipótesis

Pregunta de Investigación:

¿Cuáles son los factores que han influido en la elección de la carrera de Pedagogía en Educación Diferencial en los estudiantes de los niveles 200 y 400 de la jornada diurna y vespertina de la Universidad UCINF?

H. 5. 1 La presencia de un familiar en situación de discapacidad es un factor que influye de manera positiva en la elección de la carrera de Pedagogía en Educación Diferencial.

Variable Conceptual	Variable Operacional
Presencia de un familiar: <i>“Relaciones de parentesco y afectivas”</i> (Organizacion Familiar, 2015)	Presencia de un familiar en situación de discapacidad: Determinar si la relación que existe entre un individuo y su familiar en situación de discapacidad influye como un factor importante en su elección de carrera.

H. 5.2 El factor económico será el más gravitante para la elección de la carrera de Pedagogía en Educación Diferencial.

Variable Conceptual	Variable Operacional
Factores: <i>“Elemento o causa que actúa junto a otras”</i> (Real Academia Española, 2015)	Factores presentes en la elección de carrera: Elementos que influyen en la elección de la carrera de Pedagogía en Educación Diferencial.

H. 5.3 Un porcentaje mayor de los estudiantes vespertinos, en comparación con la jornada diurna, declara haber tenido acercamiento a algún trabajo en educación, antes de ingresar a la carrera.

Variable Conceptual	Variable Operacional
Acercamiento: <i>“Acto de relacionarse o hacerse más a fines y concordes”</i> (Sensagent Corporation 2015)	Acercamiento al trabajo en educación: Conocer si existe experiencia previa en el ámbito de la educación.

Capítulo VI Fundamentación:

6.1 Justificación temática

La importancia de esta investigación radica en que es uno de los procesos fundamentales del ciclo vital de un individuo, ya que es a partir de aquí donde se generan los futuros lineamientos a seguir, ya sea en el campo laboral, social, económico, político y profesional.

“La elección de una carrera es una de las decisiones más importantes que un joven debe tomar en su vida, ya que define su futuro profesional”(Río, 2015)

Independientemente de que la elección de carrera sea vivida por todos los individuos, es un proceso diferente para cada joven según su contexto, experiencias, intereses, habilidades, nivel socioeconómico, acceso a la información, etc. es por esto que a las autoras de esta investigación, les parece relevante conocer de qué forma estos factores u otros que puedan aparecer, influyen en el proceso de la elección de la carrera de pedagogía en Educación Diferencial.

Uno de los objetivos propuestos, es determinar si existe alguna relación relevante entre la presencia de un familiar cercano en situación de discapacidad y la elección de la carrera de Pedagogía en Educación Diferencial, para ser considerado como un factor.

6.2 Justificación metodológica

Se basa en la metodología descriptiva cuantitativa, la que brindará la posibilidad de conocer cuáles son los factores determinantes, su relevancia, y si están presentes otros factores que no se mencionan en la literatura.

Esta metodología permite el planteamiento de tres hipótesis, la cuales serán confirmadas o refutadas a partir de evidencias empíricas, de ser confirmadas o corroboradas, se genera confianza en la teoría propuesta y en caso de ser refutada permite el planteamiento de nuevas hipótesis.

Este tipo de investigación se fundamenta en la medición de datos estadísticos y se lleva a cabo utilizando procedimientos estandarizados y aceptados por la comunidad científica, lo cual aporta absoluta credibilidad en el desarrollo de la teoría.

6.3 Justificación práctica

Esta investigación puede servir como herramienta a la Universidad Ucinf, con el fin de considerar en su oferta académica aquellos factores que aparezcan como determinantes a la hora de realizar la elección vocacional.

Dependiendo de los factores que resulten gravitantes en esta investigación, se puede brindar una orientación y seguimiento del proceso de formación de los futuros estudiantes de la carrera de Pedagogía en Educación Diferencial.

Capítulo VII Marco Teórico

El siguiente marco teórico hace referencia al ciclo vital como el inicio de esta construcción teórica ya que en una de sus etapas, la Adolescencia, la elección de carrera toma relevancia como uno de los procesos por el que todo individuo atraviesa.

Existe en la literatura, diversas teorías que guardan relación con la elección de carrera, que serán desarrolladas en este documento.

Así mismo, es de vital relevancia, la descripción de los diferentes factores que influirán en la elección de una carrera profesional, ya que son estos el eje principal de esta investigación.

Este marco teórico, apunta a describir los factores antes mencionados, en relación a la elección de la carrera de Pedagogía en Educación Diferencial.

7.1 Ciclo vital

La vida de toda persona atraviesa por procesos y la manera en que se enfrenta cada etapa condiciona las experiencias que cada individuo adquiere.

Según Erikson (1967) (Diane Papalia, 1997), el ser humano construye su identidad a través de los “Estadios psicosociales” (Diane Papalia, 1997), que abarcan desde el nacimiento hasta la vejez, considerando rangos etarios, tiempos determinados y conflictos propios que los identifican.

La manera en que se van enfrentando estas etapas afectan el sentido de identidad personal, se puede avanzar de una etapa a otra sin tener resuelta la función anterior, lo que conlleva a una capacidad reducida para resolver los conflictos siguientes, sin embargo, no implica que si puedan quedar resueltas en etapas posteriores.

Una de las etapas que cobran mayor relevancia en esta investigación, es la referida a: *Identidad frente a confusión de la Identidad* (Diane Papalia, 1997), en la que se comienza a dejar de ser niños y dar paso a la adolescencia y posteriormente a la adultez.

“Para E. Erikson (1979) el concepto de identidad debe ser comprendido en las dimensiones psicológica y social; se logra a partir de una unificación singular entre:

- 1. componentes “dados”: el temperamento, el talento, los modelos infantiles de identificación, los ideales adquiridos.*
- 2. opciones “ofrecidas”: la disponibilidad de roles (hijo, alumno, amigo, hermano), las posibilidades concretas de acceder al mercado de trabajo, la exaltación de determinado tipo de valores, las amistades, las redes de apoyo afectivo. “ (Casullo, 1993, pág. 15)*

La relación dinámica que se dé entre estos componentes, determinará los procesos y guiará las decisiones particulares en cada caso.

Es en esta etapa donde se comienza a desarrollar el proyecto de vida, en donde surgen preguntas como: ¿qué quiero ser?, yo quisiera hacer, ¿cuáles son mis habilidades, intereses?, ¿seré capaz de?, al comenzar a dar respuesta a estas interrogantes, se comienza a evidenciar el proceso de elección vocacional, el que según el libro Psicología del Desarrollo (Diane Papalia, 1997) cuenta con tres etapas las cuales son: la de *fantasía*: relacionada a la infancia y edades tempranas la que contiene opciones activas y nacidas desde las emociones más que realistas, por tanto es una idea inmadura carente de sentido práctico; la de *ensayo*: esta se relaciona a la adolescencia, donde son más relevantes las habilidades, capacidades y valores del individuo, en equilibrio con los que se quiere ser; la *realista*: referida a la etapa de juventud, esta es la etapa de la toma de decisión, en la que se pretende satisfacer las necesidades propias con lo que cada carrera ofrece.

7.2 Teorías de Elección de Carrera

Existen diferentes teorías enfocadas a orientar la elección de carrera, cada una considera distintos elementos tanto del individuo como de su entorno.

Estas han presentado una evolución a lo largo del tiempo y es relevante describir las siguientes:

1° Teoría de los Rasgos Factoriales (Roe y Siegelman, 1964), (Osipow, 1991):

Esta teoría, establece una relación directa entre la genética, los factores ambientales en la infancia y las necesidades.

Supone que el individuo está genéticamente determinado para lograr cierto nivel en su desarrollo profesional, independiente de la motivación que este tenga, se moverá dentro de los límites establecidos por su inteligencia.

Los factores ambientales en la infancia son referidos a los padres quienes brindan las primeras experiencias de exploración que permiten aprender desde las mismas.

Cuando se habla de necesidades, se refiere a la jerarquización de las necesidades de Maslow (1954) (Osipow, 1991), y como la satisfacción de cada una de ellas genera en el individuo una necesidad que cobra más relevancia.

Si en la primera infancia, las necesidades son cubiertas de manera adecuada se da paso a la generación de nuevas necesidades de modo progresivo.

Es una de las más antiguas y ha sido el punto de partida de la creación de distintos test que pretenden ser una orientación de este proceso.

Esta teoría fue dando paso a nuevas aproximaciones, una de estas es:

2° Modelo sociológico y la Elección de Carrera:

Esta centra el foco en el entorno, más que en el individuo como lo hacía la teoría anterior, dando mayor énfasis a lo que escapa del control del mismo. Poniendo los factores externos en un papel determinante.

Por lo mismo es necesario contar con estrategias que posibiliten enfrentarse de manera adecuada al medio en el que se está inserto.

3° Elección Vocacional y las Teorías de la Personalidad

La teoría de la Personalidad analiza aspectos de la misma y de ellas se desprenden dos posibles hipótesis:

1. La primera establece que un individuo cubre sus necesidades a partir de la elección que realiza.
2. La segunda al contrario afirma que las características del individuo pueden ir variando paulatinamente según las actividades que va realizando.

4° Teoría sobre el concepto de sí mismo

Se plantean tres puntos que son:

- a) *“A medida que los individuos se desarrollan logran un concepto más definido de sí mismo”*(Osipow, 1991, pág. 22). Esto comienza en la infancia cuando el niño tiene como referente al padre del mismo sexo y adquiere de él las normas sociales que lo identifiquen siendo el padre un modelo ideal a seguir.

En la adolescencia el individuo empieza a cuestionar el modelo de referencia y busca otro adulto del mismo sexo con quien identificarse.

El padre sigue siendo una imagen a seguir pero referido a rasgos de la personalidad que lo lleven a actuar de determinada manera y a gustos más cotidianos.

- b) *“Cuando una persona trata de tomar una decisión en relación con una carrera, compara la imagen que ella tiene acerca del mundo ocupacional con la imagen de sí mismo”*(Osipow, 1991, pág. 22)

A medida que la madurez vocacional empieza a hacerse más evidente las decisiones que se toman consideran aspectos que son internos y también externos, en este caso se pretende establecer una relación entre las habilidades y lo que se cree que se puede llegar a lograr con el futuro laboral que se tendrá al momento de egresar y de esa manera posicionarse en el mundo del trabajo.

- c) *“La adecuación de una decisión sobre una carrera está basada en la similitud que exista entre el concepto que un individuo tenga de sí mismo y el concepto vocacional de la carrera que eventualmente el escoja”*(Osipow, 1991, pág. 22)

En este punto se considera el perfil de la carrera a elegir y se pone en una balanza cada una de las aptitudes y habilidades que llevarían al individuo a ser un profesional idóneo.

Cuando el resultado comparativo de estos aspectos está en equilibrio la toma de la decisión está basada en la madurez vocacional.

Esta última teoría, plantea que para tomar una decisión tan importante como es la elección de una carrera, el individuo debe enfrentar un proceso de desarrollo personal continuo y en el que las etapas están determinadas por ciertos aspectos que la caracterizan, por lo tanto, es relevante para comprender en todas las dimensiones la elección vocacional.

7.3 Factores presentes en la Elección de Carrera

Además de las teorías, Covarrubias Méndez, López Bonelli, Papalia, por mencionar a algunos, hablan de diferentes factores que se repiten e inciden en la elección de las carreras, tales como:

- La familia: *“Es un conjunto de personas que conviven bajo el mismo techo, organizadas en roles (Padre, Madre, Hermanos, etc.) con vínculos consanguíneos o no, con sentimientos afectivos que los unen y aglutinan. Naturalmente pasa por el nacimiento, luego crecimiento, multiplicación, decadencia y trascendencia, a este proceso se le denomina ciclo vital de la vida familiar.*

Tiene como finalidad generar nuevos individuos a la sociedad”(Niño, 2015)

El primer sistema en el cual se desenvuelve el sujeto, proveedor de oportunidades y de experiencias que van conforme al paso del tiempo, contribuyendo a la formación de la personalidad, lo que en el futuro orientará cualquier tipo de decisión.

De este modo, la familia es un eje fundamental en la elección vocacional ya que su influencia puede fortalecer o debilitar alguna decisión respecto a la elección.

Puede influir de dos maneras: positivamente, al brindar el apoyo, dejándolo decidir, orientarlo sin imponer sus preferencias personales, facilitando el acceso a la información pertinente y adecuada, incentivándolo a cursar una carrera.

Y negativamente, al ejercer presión sobre la decisión, condicionar el apoyo económico y afectivo respecto de la decisión, poner en el sujeto las expectativas y frustraciones propias de los padres.

- Contexto y Economía: La influencia del lugar donde vive, la sociedad, el país, el medio donde el sujeto se desenvuelve son fundamentales a la hora de hacer una elección vocacional ya que según la cultura será el sistema de creencias que se tenga respecto de alguna profesión.

Al elegir una carrera se hace una proyección de bienestar económico, respecto a los sueldos futuros que se podrán percibir, este factor se puede dividir en 2 etapas, la primera de esta sería la capacidad económica para acceder alguna carrera específica o alguna institución que la imparta, y la segunda etapa sería la proyección de bienestar:

“Claramente, el mayor nivel educacional está asociado a mejores rentas, mejores trabajos, menor índice de desempleo, mayor movilidad social, mayor calidad de vida. Se ha comprobado que es un tercio mayor la renta de quienes terminan la secundaria en comparación con los que no lo hacen, y mayor en dos tercios la de quienes tienen estudios en los collages (2 a 4 años) respecto de los que sólo han terminado la secundaria. La relación es más o menos similar en Chile (considerando los IP y CFT)”.(Realidad Educativa Chilena, 2015)

- Deseos y Preferencias: es un movilizador y encausador de esfuerzos y recursos tanto materiales como humanos, ya que estos marcarán la ruta a seguir para alcanzar el objetivo deseado.

- *Habilidades: “Del latín “habilitas”, es la capacidad y destreza para realizar algo, que se obtiene en forma innata, o se adquiere o perfecciona, en virtud del aprendizaje y la práctica. Las habilidades o destrezas pueden darse en múltiples ámbitos de la vida, ya sea en el deporte, en las artes, en las ciencias, en las actividades manuales, etcétera. Todas las personas tienen una o más habilidades y es muy poco probable que alguien posea grandes habilidades en todos los campos”.*(Definición de conceptos, 2015)

Propias de cada sujeto, facilitan la realización de diversas actividades, potenciando unas más que otras, permitiendo desarrollar labores exitosas.

- Nivel educativo: Los niveles educativos refieren al tránsito que realiza un individuo a lo largo de su historia académica.

El derecho a la educación y a la libertad de enseñanza está resguardado en la Constitución Política de la República; sin embargo, para tener reconocimiento legal, los establecimientos particulares deben cumplir con los objetivos fundamentales y contenidos mínimos obligatorios (OF-CMO), prescritos por los artículos 15 a 20 de la LOCE. Dichos requisitos y normas son establecidos por el Ministerio de Educación previo informe del CSE.

“La educación en Chile se divide en cuatro fases —preescolar, básica, media y superior—, de los cuales los tres primeros son obligatorios. La educación chilena está regida por la Ley General de Educación de 2009 (LGE), sucesora de la Ley Orgánica Constitucional de Enseñanza (LOCE).

Un alto porcentaje de personas en edad adulta mantiene la educación básica incompleta, lo que ocasiona dificultades para tener acceso a trabajos que otorguen bienestar familiar en todos los aspectos.

Un alto nivel de la población opta por el tipo de educación técnica ya que a través de esto, se generan espacios de trabajo siendo el primer escalón para realizar una continuidad de estudios, cuando el factor económico presenta altos niveles de influencia en el poder optar a niveles educativos superiores.

Nivel superior

En la educación superior de Chile se distinguen tres tipos de establecimientos, creados por la reforma de la educación superior 1981, en los últimos tiempos se agregó un cuarto. A ellos pueden optar todos los egresados de la educación media:

- Centros de Formación Técnica (CFT): tienen carreras con una duración de 2 años y otorgan títulos de Técnico de Nivel Superior.
- Institutos Profesionales (IP): otorgan títulos de Técnico Superior y Títulos Profesionales en aquellas carreras que no requieran el grado académico de Licenciado.
- Universidades (U): otorgan todos los Títulos Profesionales y los Grados Académicos de Licenciatura, Magíster y Doctor en su especialidad.
- Instituciones de educación superior de las FF.AA.: estas últimas, incorporadas recientemente, pueden entregar a través de sus instituciones educativas títulos y grados académicos, siendo parte de las instituciones de educación superior. A ésta pertenecen la Academia Nacional de Estudios Políticos y Estratégicos (ANEPE), Academia Politécnica Militar, Academia Politécnica Naval, Academia Politécnica Aeronáutica, entre otras.

“Quienes ingresan a la educación superior universitaria pueden optar entre universidades tradicionales, que fueron creadas antes de 1981 y que están agrupadas en el Consejo de Rectores de las Universidades Chilenas (CRUCH) o en las universidades privadas”. (MINEDUC, 2015)

En este tipo de educación es donde se centra la investigación realizada. Es en este proceso en el cual un individuo decide inclinarse por una u otra profesión la cual desempeñará en el transcurso de su vida, esto afectará a distintos ámbitos ya sean, económicos, personales, emocionales, es por esto la importancia de tener una red de apoyos adecuados para tomar la mejor decisión posible, esta red de apoyos se inicia principalmente en la familia la cual otorga apoyos emocionales de seguridad y en algunos casos la orientación se verá favorecida dependiendo de los niveles educativos alcanzados por los padres, esto aportará con conocimientos y experiencias previas a los jóvenes los cuales deseen elegir alguna carrera específica.

- Resultados de exámenes psicométricos: Las Pruebas Psicométricas apuntan a evaluar la psiquis de un individuo y a plasmar esos resultados mediante valores numéricos. Los test psicométricos deben ser elaborados e interpretados bajo ciertos parámetros para que sus conclusiones sean acertadas.

Suele decirse, en este sentido, que las pruebas psicométricas deben ser confiables (tienen que permitir realizar las mediciones siempre de la misma manera) y válidas (es decir, que consigan medir la facultad que efectivamente planean medir).

Existen diferentes pruebas psicométricas de acuerdo a lo que se pretende cubrir, en algunas escuelas, primarias y secundarias, se apoyan en la realización de pruebas psicométricas para asegurarse de que sus potenciales alumnos estén en condiciones psicológicas de formar parte de la institución.

Algunos de los tipos de pruebas psicométricas que existen son los siguientes:

- De amplitud: sirve para medir el rendimiento y/o el conocimiento, la precisión, la destreza, la capacidad organizativa, la agilidad mental y la memoria;
- De razonamiento: se usa para estimar la agilidad mental y la capacidad para resolver problemas, entre otras facultades de adaptación;
- De información: mide el dominio del lenguaje, el volumen de vocabulario y la fluidez a la hora de expresarse verbalmente;
- Problemas aritméticos: se enfoca en la capacidad de superar ejercicios numéricos de matemática y aritmética.

En el país, la U. de Chile ha creado y elaborado las pruebas de admisión a la universidad desde los orígenes de la educación superior. A mediados del siglo XIX, adoptó el Bachillerato como método de admisión; luego fue la gestora de la Prueba de Aptitud Académica (PAA) en 1967; y, a comienzos del siglo XXI, fue fundamental en el surgimiento de la actual Prueba de Selección Universitaria (PSU). Esta prueba se elabora a partir del currículo de enseñanza media y tiene énfasis en los niveles cognitivos

Actualmente se utiliza una batería de pruebas estandarizadas: PSU, cuyo propósito es la selección de postulantes para la continuación de estudios universitarios.

Está compuesto por los siguientes Ítems:

- De selección múltiple.
- Respuesta cerrada.
- De carácter objetivo.

Incluye dos pruebas Obligatorias y dos electivos:

- Matemática, Lenguaje y Comunicación son obligatorias.
- Ciencias (Biología, Física, Química y Técnico Profesional) e Historia, Geografía y Ciencias Sociales son electivas.

En Chile dependiendo del puntaje obtenido en la Prueba de Selección Universitaria, muchas veces se elige una carrera, este podría ser un factor de gran importancia a la hora de realizar esta elección debido a los prejuicios existentes en que se debe ingresar a universidades tradicionales para lograr desarrollos de excelencias en carreras connotadas, sin embargo existen estudiantes que optan por carreras no tradicionales donde quizás la prueba psicométrica pase a un segundo lugar de importancia, sin embargo siempre será requisito para poder concretar la decisión de elección vocacional.

- Presencia de un familiar en situación de discapacidad: *“La familia con un miembro con discapacidad, como cualquier otra, no es una entidad estática, sino una organización que está en proceso continuo de transformación a través del tiempo, sometidos en forma constante a demandas de cambio de dentro y de fuera”*.(Nuñez, 2005).

Convivir con una persona en situación de discapacidad puede ser una condicionante al momento de elegir una carrera, ya que debido a la realidad familiar se debe realizar

una reorganización de la dinámica de la misma y eso puede llevar a tener que cumplir distintos roles.

Puede ser que se elija una carrera muy rentable porque de alguna manera se sienta la certeza de que se necesitaran más recursos económicos para cubrir los posibles apoyos que esta persona requiera, o bien, estudiar una carrera que aporte conocimientos respecto a la discapacidad que presenta el familiar con la finalidad de propiciar espacios de participación familiar y del individuo, que ayuden a mejorar su calidad de vida.

7.4 Pedagogía en Educación Diferencial

La Pedagogía en Educación Diferencial está orientada a la formación académica y social de los niños, jóvenes y adultos en situación de discapacidad, cuyo objetivo es favorecer la autonomía e independencia personal, la participación plena en la sociedad a partir de un desarrollo integral del individuo.

Esta carrera, ha tenido una evolución que se evidencia principalmente por los paradigmas o modelos en relación a la discapacidad que han surgido en el transcurso del tiempo, siendo uno de los primeros:

“El modelo de prescindencia”(Palacios, 2008), este modelo, a través de políticas eugenésicas (políticas raciales referidas a “mejorar” la raza, interviniendo en la reproducción de aquellos que no cumplían con estándares de lo que se consideraba normal) creadas por la sociedad, pretendía prescindir de todas aquellas personas no aptas ya sea física o intelectualmente para ser un aporte en la misma.

El nacimiento de una persona con discapacidad era atribuido a un origen místico o religioso, por lo tanto una tragedia que se debía prevenir o eliminar.

En el caso de nacer y sobrevivir a esto, eran marginados de la sociedad, sometiéndolos al encierro durante toda su vida.

“El modelo rehabilitador o médico”(Palacios, 2008), en este modelo, la discapacidad esta centra en la persona, teniendo que ser “curada” o “normalizada” lo que lleva a ocultar las diferencias del individuo.

Las causas del origen de la discapacidad son atribuidas a la ciencia, por lo tanto, las leyes solo los consideraban o protegían desde el ámbito de la salud.

“El modelo social”(Palacios, 2008), desde este modelo, el origen de la discapacidad está en la sociedad, siendo ésta la que al no prestar los apoyos necesarios, discapacita al individuo.

Este modelo busca que la diversidad sea considerada parte de la sociedad, eliminando cualquier tipo de barrera que impida la plena participación de las personas en situación de discapacidad de la misma.

A partir de este modelo y enfocándonos en el área de la educación, se puede mencionar el enfoque *ecológico-funcional*, centrado en las habilidades y potencialidades del individuo a partir de las cuales se pretende que éste alcance un desarrollo integral que le permita la plena participación en la sociedad, donde los objetivos o metas propuestas están enfocadas al logro de la autonomía e independencia personal.

Se realiza una valoración auténtica de la persona, respetando sus ritmos, estilos de aprendizaje y sobre todo el contexto donde el estudiante está inserto, se realiza una triangulación entre la escuela, la persona y la familia, donde esta última se considera el apoyo fundamental, participando de todo el proceso educativo.

Entonces, si se considera el primer modelo mencionado hasta el modelo social, la educación especial ha tenido una evolución desde sus inicios en el siglo XX, que permite que hoy en día, las personas en situación de discapacidad no sean vistas ni como fuera de la norma ni como pacientes, si no que como personas en igualdad de condiciones que como en todas, coexisten sus capacidades y limitaciones.

“En un individuo las limitaciones a menudo coexisten con las capacidades”.(Mental, 2002)

La carrera de Pedagogía en Educación Diferencial de la Universidad Ucinf, forma profesionales con un enfoque integrador de la diversidad, considerando al individuo en

todas sus dimensiones, teniendo las herramientas para dar respuesta a las necesidades actuales que enfrentan las personas en situación de discapacidad.

El perfil de egreso del Educador Diferencial de la Universidad, tiene una visión holística de los educandos marcada por un fuerte compromiso social, lo que hace que se mantenga en constante perfeccionamiento para ser un aporte real a la sociedad.

Este marco teórico contiene conceptos de vital importancia para guiar la comprensión de esta investigación, por lo tanto, no fueron seleccionados al azar, si no por su directa relación con el tema a tratar.

Capítulo VIII Metodología

8.1 Tipo de Investigación: La investigación es de tipo Cuantitativa Descriptiva ya que pretende describir cuáles son las variables que influyen en el proceso de elección de carrera.

8.2 Tipo de Diseño: El diseño que se utiliza en esta investigación es de tipo No Experimental Transeccional, ya que realiza una descripción acerca de los factores que intervienen en el proceso de elección vocacional. Esta investigación se realiza en un momento determinado, donde las variables a medir no sufren de ningún tipo de alteración.

8.3 Universo de Estudio: Para esta investigación, el universo de estudio serán los estudiantes de los niveles 200 y 400 de la carrera de Pedagogía en Educación Diferencial de la Universidad Ucinf, ubicada en Av. Pedro de Valdivia 450 de la comuna de Providencia, en Santiago de Chile.

8.4 Muestra: Esta muestra se selecciona de manera intencionada ya que los estudiantes que cursan los niveles 200 y 400 de la carrera de Pedagogía de Educación Diferencial de la Universidad Ucinf, de las jornadas diurna y vespertina, cuyas edades fluctúan entre los 18 y 40 años, han pasado recientemente por el proceso de elección vocacional por lo tanto tienen claro los factores influyentes en su decisión.

La muestra seleccionada son los estudiantes de los niveles 200 y 400 de la carrera que asisten a cátedra de Psicomotricidad, Bases neurológicas del aprendizaje, Psicopatología e Intervención temprana, los días miércoles y viernes.

8.5 Validez de la Investigación: Se sustenta en la profesora guía, quien acompaña y revisa de manera periódica los avances de esta investigación.

8.6 Instrumento

Para determinar cuáles son los factores que intervienen en el proceso de elección vocacional de la carrera de Pedagogía en Educación Diferencial, se construyó un

cuestionario, que es aplicado a los estudiantes de la carrera Pedagogía en Educación Diferencial de los niveles 200 y 400 de las jornadas Diurnas.

Las preguntas del cuestionario corresponden a preguntas cerradas las cuales incluyen alternativas de respuesta.

El instrumento cuenta con 11 preguntas cerradas, éstas están orientadas a describir cuales son los factores que incidieron en la decisión de estudiar Pedagogía en Educación Diferencial.

Además el cuestionario proporciona información demográfica, tal como el parentesco con la persona en situación de discapacidad en caso de existir, comuna de residencia, y edad de los encuestados.

El instrumento es entregado a los estudiantes de los niveles 200 y 400 de la jornada diurna y vespertina y su aplicación es de autoadministración.

8.7 Validez del Instrumento:

El cuestionario ha sido creado por las autoras de este estudio para obtener información acerca de los factores que intervienen en el proceso de elección vocacional de la carrera de Pedagogía de Educación Diferencial.

Este instrumento fue validado por 3 profesores destacados de la Universidad, los cuales se han encargado de realizar sugerencias pertinentes en caso de requerirlo:

Nombre del Experto	Grado Académico
Aguirre Aguirre, Héctor	Educador Diferencial, Psicólogo, Magister en Orientación Educacional.
Mederos Rivera, Javiera	Educadora Diferencial, Magister en Educación Diferencial
Rey Figueroa, Valeria	Educadora Diferencial, Magister en Evaluación Educacional, UPLA.

Capítulo IX Presentación de Resultados

La muestra considerada en una primera instancia fue de 64 estudiantes de los niveles 200 y 400 de las jornadas diurnas y vespertina de la carrera de Pedagogía en Educación Diferencial de la Universidad Ucinf, de las cuales no se incluyen en esta investigación 15 estudiantes por no estar presentes al momento de la aplicación del cuestionario, por lo tanto el estudio se reduce a un total de 49 estudiantes.

Los resultados se organizaron en tablas por orden de preguntas considerando las diferentes opciones de respuesta:

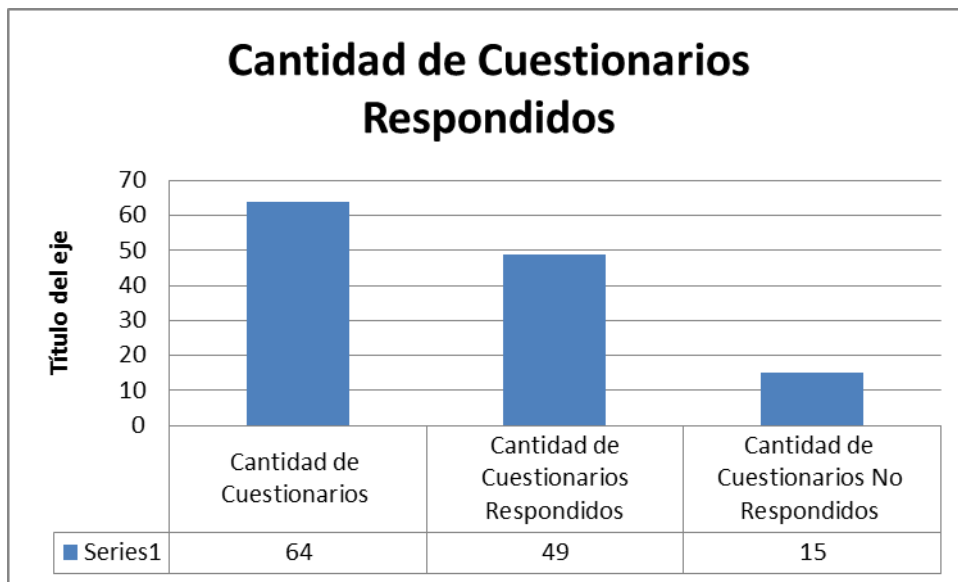
- Selección múltiple.
- Respuesta dicotómica.
- Jerarquización.
- Según preferencia e indicador.

Posteriormente, se realizaron gráficos con porcentajes, haciendo referencias a los objetivos e hipótesis planteadas en la investigación.

9.1 Análisis de datos

9.1.2 Cantidad de participantes

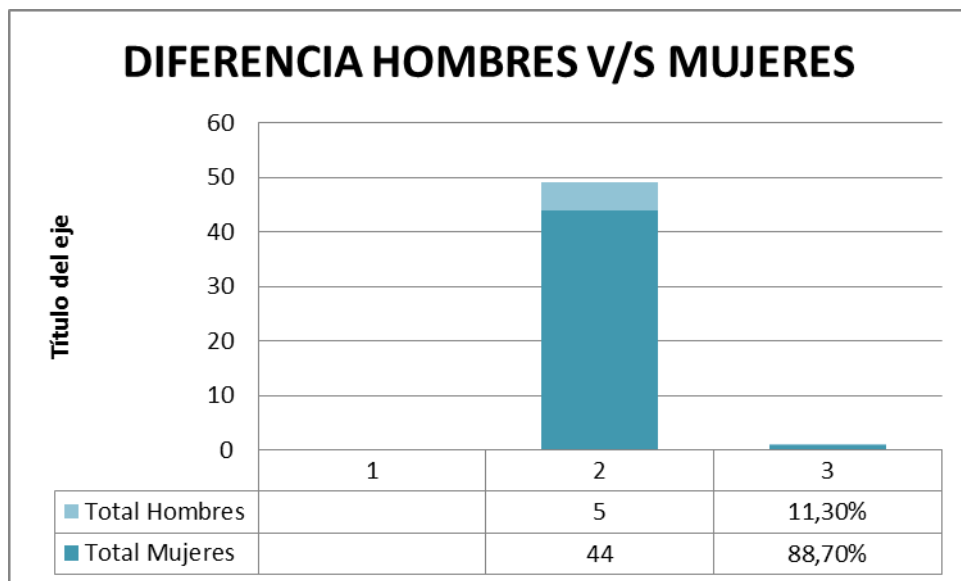
Tabla de Resultados Según Cuestionarios	
Cantidad de Cuestionarios	64
Cantidad de Cuestionarios Respondidos	49
Cantidad de Cuestionarios No Respondidos	15



Se seleccionó de forma intencionada, una muestra de 64 personas de los niveles 200 y 400 de las jornadas Diurna y Vespertina de los días miércoles y viernes, de los cuales 49 respondieron el cuestionario, quedando de esta forma 15 instrumentos sin responder.

Las características de esta muestra varían según jornada, perteneciendo en su mayoría al género femenino, las edades fluctúan entre los 18 y 40 años de edad.

9.1.2 Relación Hombres v/s Mujeres



De la muestra antes mencionada, se observa que 44 de las personas encuestadas son mujeres, equivalentes al 88,7%, 5 de estos son hombres que equivalen al 11,3% dando como resultado el 100% de la muestra encuestada.

9.1.3 Cantidad de Preguntas Respondidas

Resultados Según Preguntas		
	Respondidas	No Respondidas
N°1	49	0
N°2	49	0
N°3	32	17
N°4	49	0
N°5	47	2
N°6	49	0
N°7	48	1
N°8	49	0
N°9	48	1
N°10	49	0
N°11	49	0

Según los antecedentes que aporta esta tabla, nos da a conocer que se respondieron en su totalidad las preguntas N° 1, 2, 4, 6, 8,10 Y 11, no así la pregunta N°3 que fue contestada por 32 personas de la totalidad de la muestra, la cual hacía referencia al porqué de la elección de esta Casa de estudios y también solicitaba realizar una jerarquización de los indicadores entregados.

La pregunta 5 fue respondida por 47 personas y por último la pregunta 7 y 9 fueron respondidas por 48 personas.

9.2 Cuadro Sinóptico Según Objetivos

En el siguiente cuadro se indican cuáles son los objetivos de investigación y las preguntas orientadas a estos.

Objetivos	Preguntas
Objetivo Específico 1 Describir la jerarquización de los factores que intervienen en la elección de la carrera de Pedagogía en Educación Diferencial.	6 y 9
Objetivo Específico 2 Identificar si la presencia de un familiar en situación de discapacidad se considera como un factor relevante en la elección de la carrera	9 y 11
Objetivo Específico 3 Determinar si existen diferencias entre los factores que intervienen en la elección de la carrera entre la jornada diurna y vespertina.	De la 1 a la 11

9.2.1 Preguntas Según Objetivo específico N°1

Objetivo específico N° 1: Describir la jerarquización de los factores que intervienen en la elección de la carrera de Pedagogía en Educación Diferencial.

N° PREGUNTA	PREGUNTA
6	<p>¿Por qué escogió la carrera de Pedagogía de Educación Diferencial?</p> <p>Perfeccionar otros estudios Ayudar a algún familiar cercano en situación de Discapacidad Porque es una carrera Humanista Sus habilidades son concordantes con la carrera Sus intereses son concordantes con la carrera Perspectivas de mejoramiento económico</p>
9	<p>De la siguiente lista y a raíz de su experiencia personal, enumere en orden de importancia, los factores que intervinieron en la elección de la Carrera de Pedagogía en Educación Diferencial</p> <p>Familia Tener un Familiar en situación de Discapacidad Habilidades e intereses Economía y Contexto social Resultados Psicométricos</p>

9.2.1.1 Análisis de preguntas según Objetivos específico N° 1

Pregunta N°6

Objetivo específico N° 1: Describir la jerarquización de los factores que intervienen en la elección de la carrera de Pedagogía en Educación Diferencial.

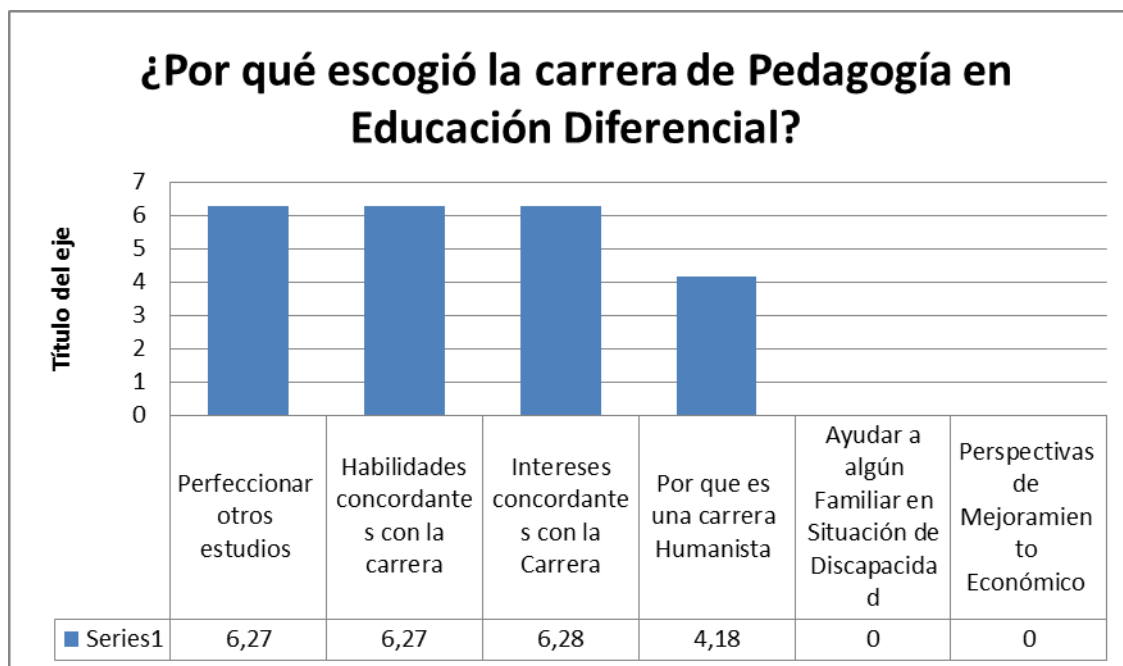
Tabla de Datos Recopilados Nivel 200 Jornada Diurna

N° Pregunta 6			1	2	3	4	5	6
		Perfeccionar otros estudios	1	0	0	0	0	0
Niveles	200	Ayudar a algún Familiar en Situación de Discapacidad	0	0	0	0	0	0
Jornada	DIURNO	Por que es una carrera Humanista	0	0	1	0	0	0
Cantidad de Cuestionarios Respondidos	4	Habilidades concordantes con la carrera	0	0	0	2	0	0
		Intereses concordantes con la Carrera	0	0	0	0	3	0
		Perspectivas de Mejoramiento Económico	0	0	0	0	0	0

En esta tabla se identifica cuáles son las preferencias al momento indicar las motivaciones al momento de elegir la carrera de Pedagogía en Educación Diferencial, se observa que la alternativa que presenta mayor relevancia es Habilidades concordantes con la carrera ya que fue ubicada en el número 1 de las opciones 3 veces.

Gráfico N°1

Pregunta 6 Nivel 200 Jornada Diurna



El gráfico muestra que la preferencia en esta pregunta se inclina a la opción de perfeccionar otros estudios, al mismo nivel de ubica habilidades concordantes con la carrera con un 26% de las preferencias, al igual que intereses concordantes con la carrera, por otro lado ayudar a algún familiar en situación de discapacidad y mejorar perspectivas económicas no obtuvieron puntaje en el nivel 200 de la jornada Diurna.

9.2.1.2 Análisis de preguntas según Objetivos específico N° 1

Pregunta N° 9

Objetivo específico N° 1: Describir la jerarquización de los factores que intervienen en la elección de la carrera de Pedagogía en Educación Diferencial.

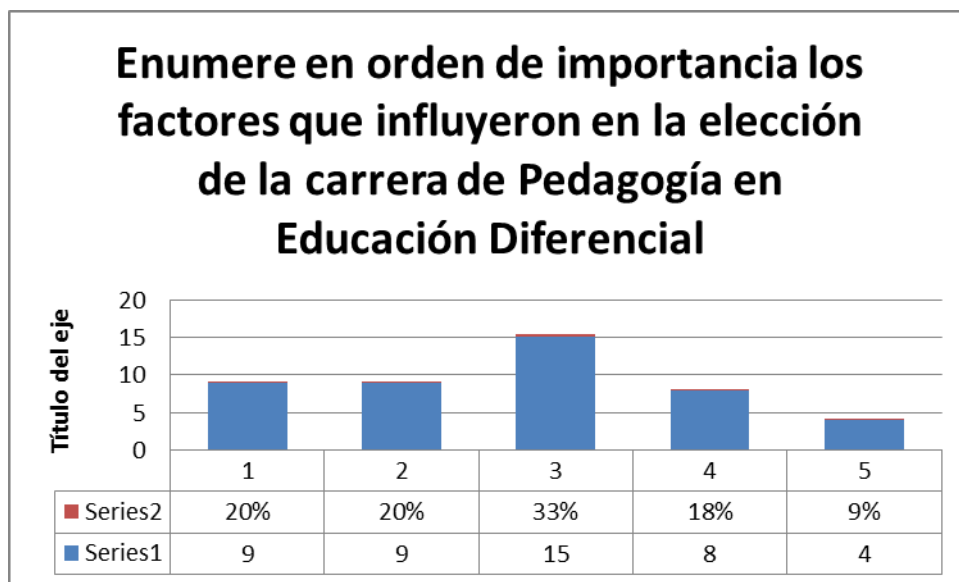
Tabla de Datos Recopilados Nivel 200 Jornada Diurna

N° Pregunta 9			5	4	3	2	1
		Familia	0	0	3	0	0
Niveles	200	Familiar en situacion de discapacidad	0	2	0	0	1
Jornada	DIURNO	Habilidades e intereses	3	0	0	0	0
Cantidad de Cuestionarios Respondidos	4	Economia y contexto social	0	1	0	2	0
		Resultados Psicometricos	0	0	0	1	2

La pregunta 9 nos muestra que la mayoría de las preferencias se inclina hacia las Habilidades e Intereses en cuanto a responder el porqué de la elección de la carrera.

Gráfico N°2

Pregunta 9 Nivel 200 Jornada Diurna



Según el gráfico referido al orden de los factores que influyeron en la elección de la carrera de Pedagogía en Educación Diferencial, un 33% de los encuestados indica que el factor más importante fue referido a sus Habilidades e Intereses, mientras que tener un familiar con discapacidad y el factor Familia obtuvieron un 20%, el factor Economía y contexto y Resultados psicométricos obtuvieron el 18 y 9%.

9.2.1.3 Análisis de preguntas según Objetivos específico N° 1

Pregunta N°6

Objetivo específico N° 1: Describir la jerarquización de los factores que intervienen en la elección de la carrera de Pedagogía en Educación Diferencial

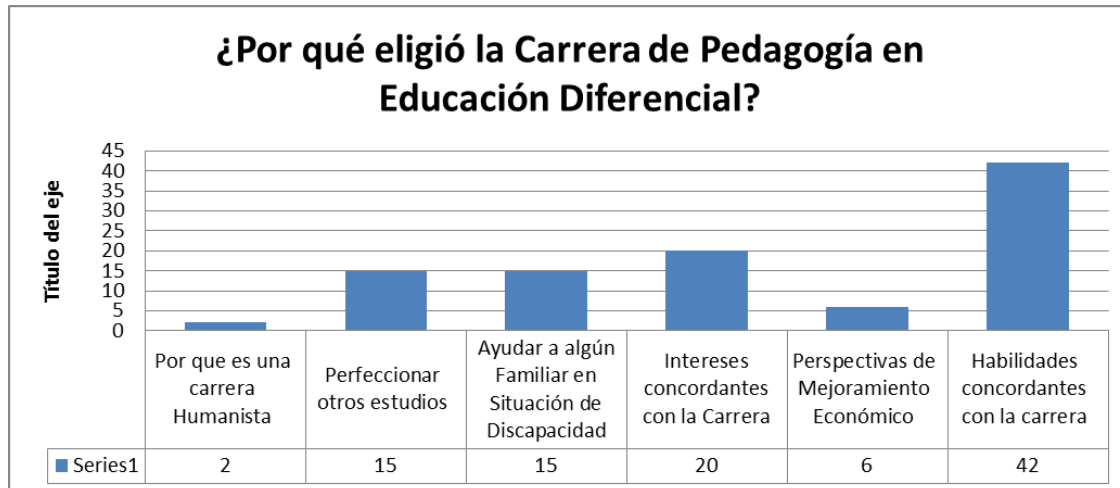
Tabla de Datos Recopilados Nivel 200 Jornada Vespertina

N° Pregunta 6			1	2	3	4	5	6
		Perfeccionar otros estudios	5	0	0	0	0	0
Niveles	200	Ayudar a algún Familiar en Situación de Discapacidad	0	2	0	0	0	0
Jornada	VESPERTINO	Por que es una carrera Humanista	0	0	2	8	0	0
Cantidad de Cuestionarios Respondidos	11	Habilidades concordantes con la carrera	0	0	0	0	0	0
		Intereses concordantes con la Carrera	0	0	0	0	5	0
		Perspectivas de Mejoramiento Económico	0	0	0	0	0	2

En esta tabla se identifica cuáles son las preferencias al momento indicar las motivaciones al elegir la carrera de Pedagogía en Educación Diferencial, se observa que la alternativa que presenta mayor relevancia es perfeccionar otros estudios ya que fue ubicada en el número 1 de las opciones 5 veces.

Gráfico N°3

Pregunta 6 Nivel 200 Jornada Vespertina



Según la información entregada por el gráfico la opción de Habilidades concordantes con la carrera es la que presenta la primera opción entre los encuestados al momento de indicar por qué eligieron la carrera de Pedagogía en Educación Diferencial.

Mientras que el factor de Intereses concordante con la carrera se ubica en segundo lugar, perfeccionar otros estudios y ayudar a algún familiar en situación de discapacidad se encuentran en tercer lugar con 15 preferencias, finalmente ubicamos perspectivas de mejoramiento económico con 6 preferencias y porque es una carrera humanista sólo con 2 preferencias.

9.2.1.4 Análisis de preguntas según Objetivos específico N° 1

Pregunta N°9

Objetivo específico N° 1: Describir la jerarquización de los factores que intervienen en la elección de la carrera de Pedagogía en Educación Diferencial

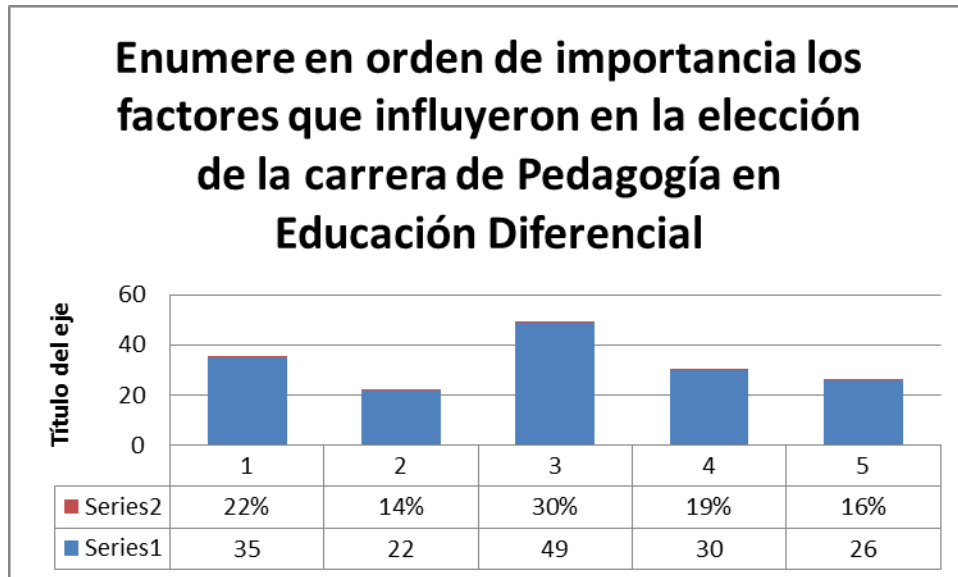
Tabla de Datos Recopilados Nivel 200 Jornada Vespertina

N° Pregunta 9			5	4	3	2	1
		Familia	2	2	5	1	0
Niveles	200	Familiar en situación de discapacidad	0	2	1	4	3
Jornada	VESPERTINO	Habilidades e intereses	9	1	0	0	0
Cantidad de Cuestionarios Contestados	11	Economía y contexto social	0	5	2	1	2
		Resultados Psicométricos	0	1	4	3	4

En cuanto a la información entregada por la tabla referente a la pregunta N° 9, se observa que la tendencia se inclina hacia la alternativa de Habilidades e Intereses, dejando como 2° preferencia la opción de economía y contexto social, en 3° lugar se asocia a la Familia y al Familiar en situación de discapacidad y en último lugar resultados de Resultados psicométricas.

Gráfico N°4

Pregunta 9 Nivel 200 Jornada Vespertina



La información del gráfico referido al orden de los factores que influyeron en la elección de la carrera de Pedagogía en Educación Diferencial, un 30% de los encuestados indica que el factor más importante fue referido a sus Habilidades e Intereses, mientras que el factor familiar obtuvo un 22%, por otro lado tener un Familiar en situación de discapacidad tiene un 19% de las preferencias, Economía y contexto social obtuvo un 16% y en último lugar con un 14% se refirió a los Resultados psicométricos como un factor relevante.

9.2.1.5 Análisis de preguntas según Objetivos específico N° 1

Pregunta N° 6

Objetivo específico N° 1: Describir la jerarquización de los factores que intervienen en la elección de la carrera de Pedagogía en Educación Diferencial.

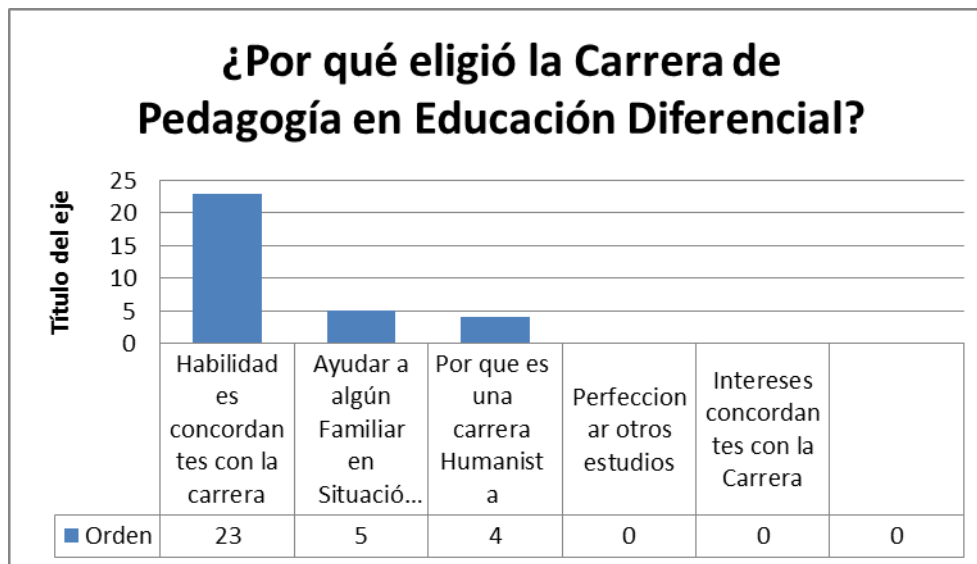
Tabla de Datos Recopilados Nivel 400 Jornada Diurna

N° Pregunta 6			1	2	3	4	5	6
		Perfeccionar otros estudios	0					
Niveles	400	Ayudar a algún Familiar en Situación de Discapacidad		1				
Jornada	DIURNO	Por que es una carrera Humanista			1			
Cantidad de Cuestionarios Contestados	10	Habilidades concordantes con la carrera				3	7	0
		Intereses concordantes con la Carrera						
		Perspectivas de Mejoramiento Económico						

La tabla indica que la principal opción es Habilidades concordantes con la carrera obteniendo 7 puntos, lo que la ubica en la preferencia N° 1, dejando como segunda elección Intereses concordantes con la carrera.

Gráfico N°5

Pregunta 6 Nivel 400 Jornada Diurna



El gráfico nos indica que la opción de Habilidades concordantes con la carrera es la que presenta la primera opción entre los encuestados al momento de indicar por que eligieron la carrera de Pedagogía en Educación Diferencial

Ayudar a algún familiar en situación de discapacidad se ubica al mismo un quintil por sobre la opción de elegir la carrera por ser ésta Humanista.

Mientras que Intereses concordantes con la carrera y perspectivas de mejoramiento económico, obtuvieron un porcentaje de 0% de las preferencias.

9.2.1.6 Análisis de preguntas según Objetivos específico N°1

Pregunta N° 9

Objetivo específico N° 1: Describir la jerarquización de los factores que intervienen en la elección de la carrera de Pedagogía en Educación Diferencial.

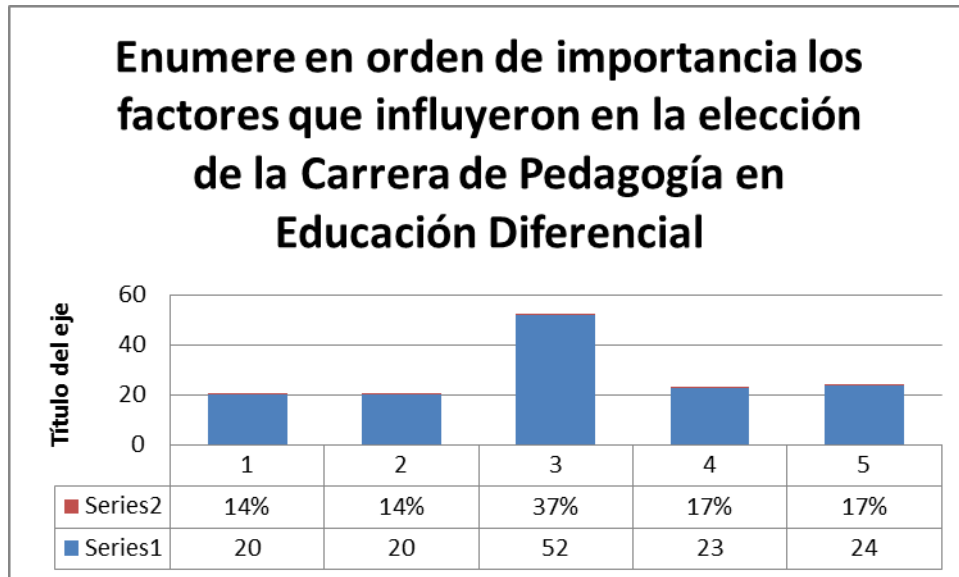
Tabla de Datos Recopilados Nivel 400 Jornada Diurna

N° Pregunta 9			5	4	3	2	1
		Familia	0	6	1	2	1
Niveles	400	Familiar en situación de discapacidad	0	0	4	3	3
Jornada	DIURNO	Habilidades e intereses	8	2	0	0	0
Cantidad de Cuestionarios Contestados	10	Economía y contexto social	1	2	3	2	1
		Resultados Psicometricos	1	0	2	2	5

La información entregada por la tabla referente a la pregunta N° 9 se observa que la tendencia se inclina ampliamente hacia la alternativa de Habilidades e Intereses, dejando como segunda preferencia la opción de Familia, en tercer lugar se ubica la alternativa de tener un familiar en situación de Discapacidad, Economía y contexto social se ubica en cuarto lugar, y en un quinto lugar encontramos la opción referida a la Resultados psicométricos.

Gráfico N°6

Pregunta 9 Nivel 400 Jornada Diurna



En el gráfico referido al orden de los factores que influyeron en la elección de la carrera de pedagogía en Educación Diferencial del nivel 400 jornada diurna, un 37% de los encuestados indica que el factor más importante fue referido a sus Habilidades e Intereses, mientras que el factor Familiar obtuvo un 17%, al igual que la opción de tener un familiar en situación de discapacidad, Economía y contexto social obtuvo un 14% del mismo modo que los Resultados psicométricos.

9.2.1.7 Análisis de preguntas según Objetivos específico N° 1

Pregunta N° 6

Objetivo específico N° 1: Describir la jerarquización de los factores que intervienen en la elección de la carrera de Pedagogía en Educación Diferencial.

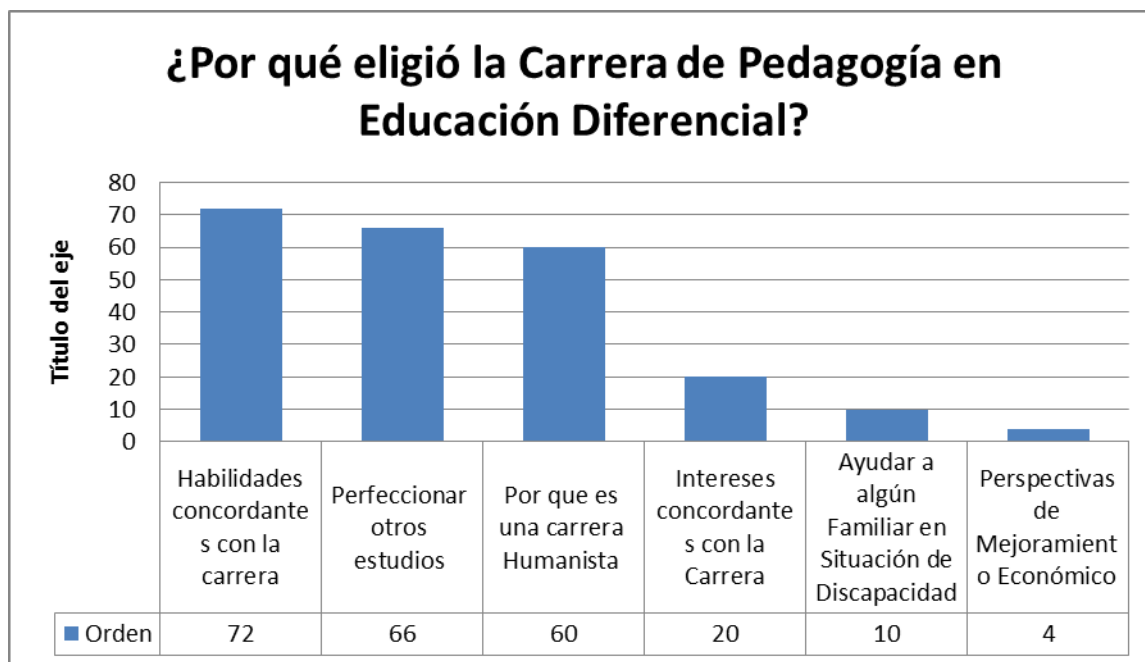
Tabla de Datos Recopilados nivel 400 Vespertino

N° Pregunta 6			1	2	3	4	5	6
		Perfeccionar otros estudios	11					
Niveles	400	Ayudar a algún Familiar en Situación de Discapacidad		2				
Jornada	VESPERTINO	Por que es una carrera Humanista			15			
Cantidad Cuestionarios Respondidas	23	Habilidades concordantes con la carrera				24		
		Intereses concordantes con la Carrera					10	
		Perspectivas de Mejoramiento Económico						4

La tabla indica que la preferencia marcada ampliamente, es la relacionada con las Habilidades concordantes con la carrera, mientras que otorgar la elección por ser una carrera humanista obtiene 15 puntos siendo una de las segundas más relevantes.

Gráfico N°7

Pregunta 6 Nivel 400 Jornada Vespertina



Según el gráfico, la primera opción al momento de indicar porqué eligió la carrera de Pedagogía en Educación Diferencial, los encuestados señalan que es por Habilidades concordantes con la carrera, mientras que en 2° lugar se encuentra la opción que perfeccionar otros estudios, otorgar la elección a ser una carrera humanista se ubica en 3° lugar y ayudar a algún familiar con discapacidad y mejorar perspectivas económicas se ubican en los últimos lugares.

9.2.1.8 Análisis de preguntas según Objetivos específico N° 1

Pregunta N° 9

Objetivo específico N° 1: Describir la jerarquización de los factores que intervienen en la elección de la carrera de Pedagogía en Educación Diferencial.

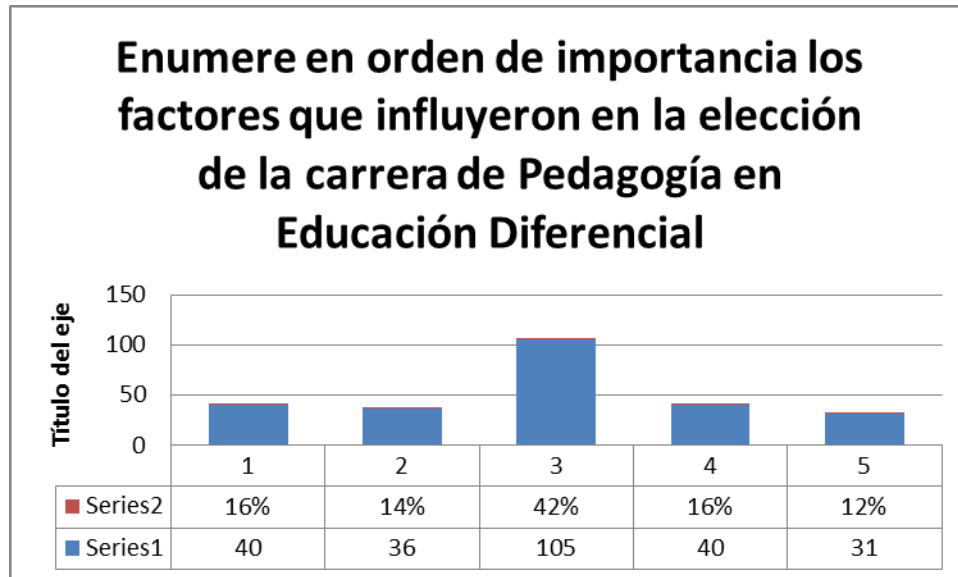
Tabla de Datos Recopilados Nivel 400 Jornada Vespertina

N° Pregunta 9		FACTORES	5	4	3	2	1
		Familia	2	5	10	5	0
Niveles	400	Familiar en situación de discapacidad	1	4	1	6	10
Jornada	VESPERTINO	Habilidades e intereses	18	1	2	2	0
Cantidad de Cuestionarios Contestados		Economía y contexto social	2	9	4	5	2
		Resultados Psicométricos	0	2	5	4	10

La tabla indica que la mayor cantidad de puntuación se obtuvo en la alternativa Habilidades concordantes con la carrera obteniendo 18 puntos, mientras en última opción se ubica la alternativa de Resultados psicométricos.

Gráfico N°8

Pregunta 9 Nivel 400 Jornada Vespertina



Según la información referida al orden de los factores que influyeron en la elección de la carrera de Pedagogía en Educación Diferencial, un 42% de los encuestados del nivel 400 jornada diurna, indica que el factor más importante fue referido a sus Habilidades e Intereses, mientras que el factor familiar obtuvo un 16%, al igual que la opción referida a la Economía y contexto social, por otro lado la opción referida a los resultados a los Resultados psicométricos obtuvo un 12% de las preferencias.

9.2.2 Preguntas Según Objetivo específico N°2

Objetivo específico N° 2: Identificar si la presencia de un familiar en situación de discapacidad se considera como un factor relevante en la elección de la carrera.

N° PREGUNTA	PREGUNTA
9	<p>De la siguiente lista y a raíz de su experiencia personal, enumere en orden de importancia, los factores que intervinieron en la elección de la Carrera de Pedagogía en Educación Diferencial</p> <p>Familia Tener un Familiar en situación de Discapacidad Habilidades e intereses Economía y Contexto social Resultados Psicométricos</p>
11	<p>¿Tiene Usted un familiar con Discapacidad?</p> <p>Si No</p>

9.2.2.1 Análisis de preguntas según Objetivos específico N° 2

Pregunta N° 9

Objetivo específico N° 2: Identificar si la presencia de un familiar en situación de discapacidad se considera como un factor relevante en la elección de la carrera.

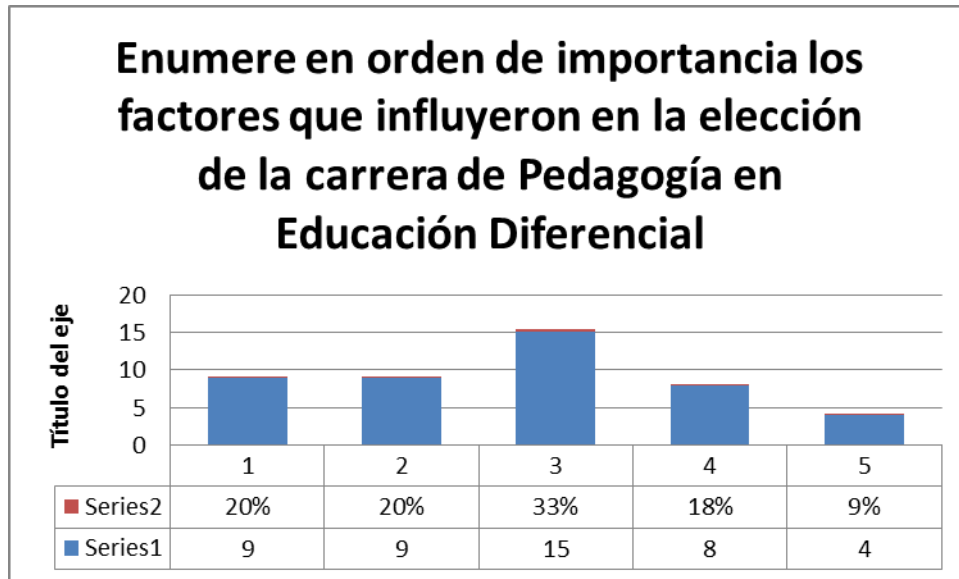
Tabla de Datos Recopilados Nivel 200 Jornada Diurna

N° Pregunta 9			5	4	3	2	1
		Familia	0	0	3	0	0
Niveles	200	Familiar en situacion de discapacidad	0	2	0	0	1
Jornada	DIURNO	Habilidades e intereses	3	0	0	0	0
Cantidad de Cuestionarios Respondidos	4	Economía y contexto social	0	1	0	2	0
		Resultados Psicométricos	0	0	0	1	2

Se identifica que la opción de tener un familiar en situación de Discapacidad se ubicó en 4º lugar de las preferencias, dejando como opción principal Habilidades concordantes con la carrera.

Gráfico N°9

Pregunta 9 Nivel 200 Jornada Diurna



El gráfico indica que un 33% de las elecciones se inclinan hacia la elección de la carrera debido a sus habilidades concordantes con esta, mientras que tener un familiar en situación de discapacidad se ubica en cuarto lugar con un 18% de las preferencias.

9.2.2.2 Análisis de preguntas según Objetivos específico N° 2

Pregunta N° 11

Objetivo específico N° 2: Identificar si la presencia de un familiar en situación de discapacidad se considera como un factor relevante en la elección de la carrera

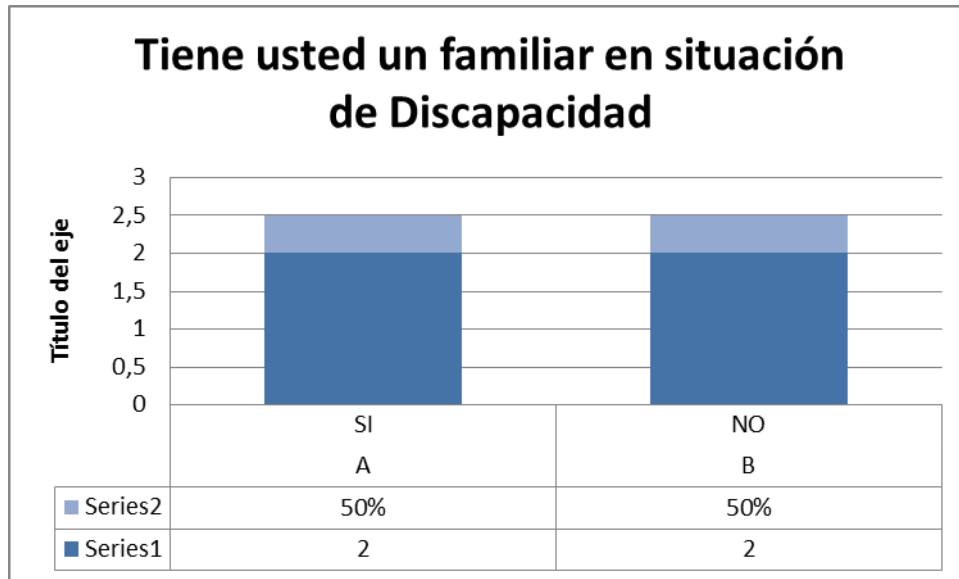
Tabla de Datos Recopilados Nivel 200 Jornada Diurna

N° Preguntas 11			11
Niveles	200	SI	2
Jornada	DIURNO	NO	2
Cantidad de Cuestionarios Contestados	4		
TOTAL	4		4

La tabla indica que en el nivel 200 de la jornada Diurna declara que 2 de los 4 estudiantes encuestados indican tener un familiar en situación de discapacidad.

Gráfico N°10

Pregunta 11 Nivel 200 Jornada Diurna



Según los datos observados un 50% de los estudiantes de esta jornada, indica que no tiene un familiar en situación de discapacidad, el mismo porcentaje indica la presencia de este factor.

9.2.2.3 Análisis de preguntas según Objetivos específico N° 2

Pregunta N° 9

Objetivo específico N° 2: Identificar si la presencia de un familiar en situación de discapacidad se considera como un factor relevante en la elección de la carrera

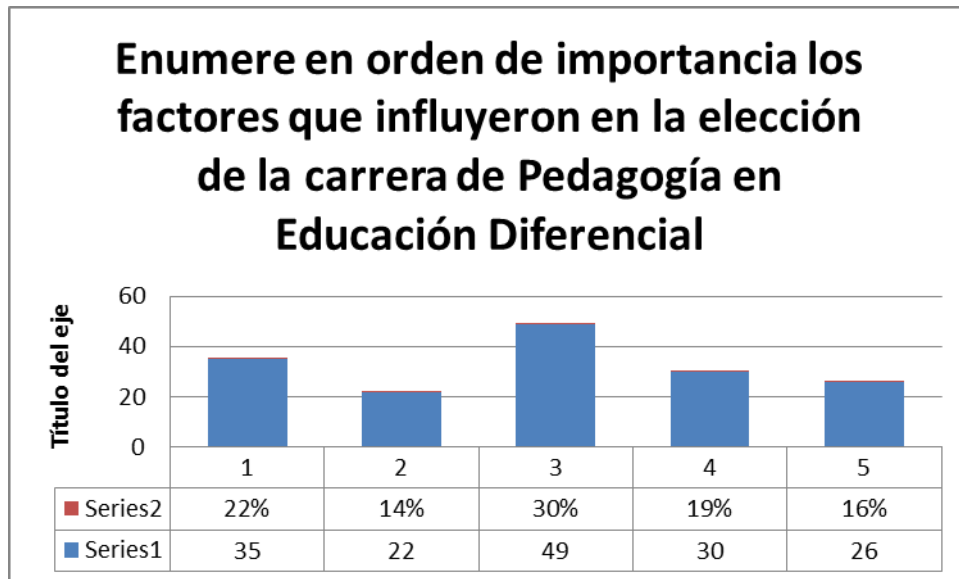
Tabla de Datos Recopilados Nivel 200 Jornada Vespertina

N° Pregunta 9			5	4	3	2	1
		Familia	2	2	5	1	0
Niveles	200	Familiar en situación de discapacidad	0	2	1	4	3
Jornada	VESPERTINO	Habilidades e intereses	9	1	0	0	0
Cantidad de Cuestionarios Respondidos	11	Economía y contexto social	0	5	2	1	2
		Resultados Psicométricos	0	1	4	3	4

La tabla indica que la mayor cantidad de puntos los obtuvo la alternativa asociada a Habilidades e Interés obteniendo 9 puntos, mientras que tener un familiar en situación de discapacidad fue considerado como poco relevante a la hora de hacer la elección ya que se ubicó en cuarto lugar de las preferencias.

Gráfico N°11

Pregunta 9 Nivel 200 Jornada Vespertina



El 30% de los encuestados señala que las Habilidades concordantes con la carrera es el principal factor a la hora de hacer la elección de estudiar Pedagogía en Educación Diferencial, mientras que en un 2° lugar con un 22% se ubica la opción de familia con un 19% podemos encontrar los factores referidos a Economía y contexto y finalmente con un 19 y 16% se ubican Interese concordantes con la carrera y tener un familiar en situación de Discapacidad.

9.2.2.4 Análisis de preguntas según Objetivos específico N° 2

Pregunta N° 11

Objetivo específico N° 2: Identificar si la presencia de un familiar en situación de discapacidad se considera como un factor relevante en la elección de la carrera

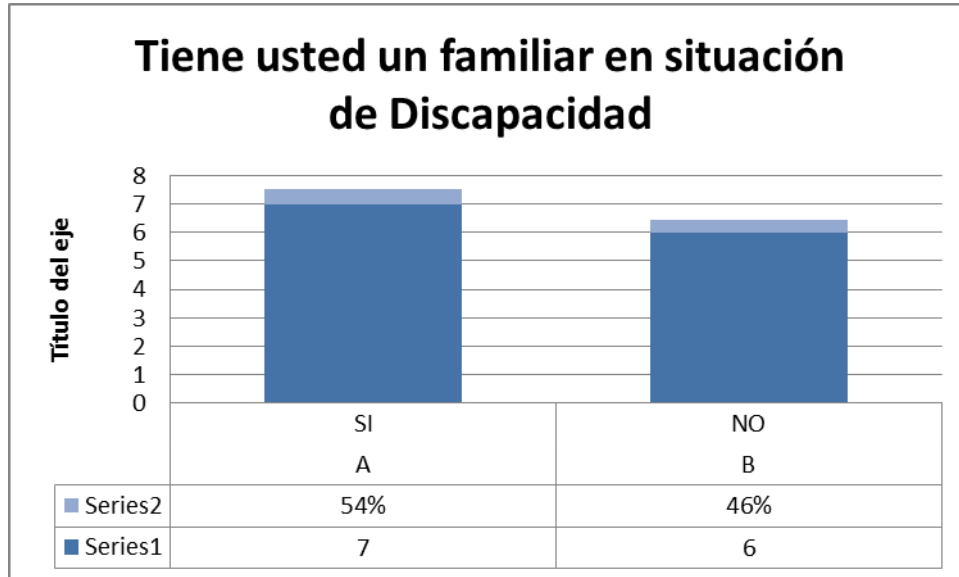
Tabla de Datos Recopilados Nivel 200 Jornada Vespertina

N° Preguntas 11			11
		SI	7
Niveles	200	NO	6
Jornada	VESPERTINO		
Cantidad de Cuestionados Respondidos	13		
TOTAL			13

Del total de la muestra de nivel 200 de la jornada diurna, declaran que 7 personas cuentan con la presencia de un familiar en situación de Discapacidad, mientras que 6 personas declaran no tener este factor presente.

Grafico N°12

Pregunta 11 Nivel 200 Jornada Vespertina



Según el gráfico asociado a la pregunta n° 11, un 54% indica que tiene un familiar en situación de discapacidad, mientras que un 46% declara que este factor no está presente.

9.2.2.5 Análisis de preguntas según Objetivos específico N° 2

Pregunta N° 9

Objetivo específico N° 2: Identificar si la presencia de un familiar en situación de discapacidad se considera como un factor relevante en la elección de la carrera

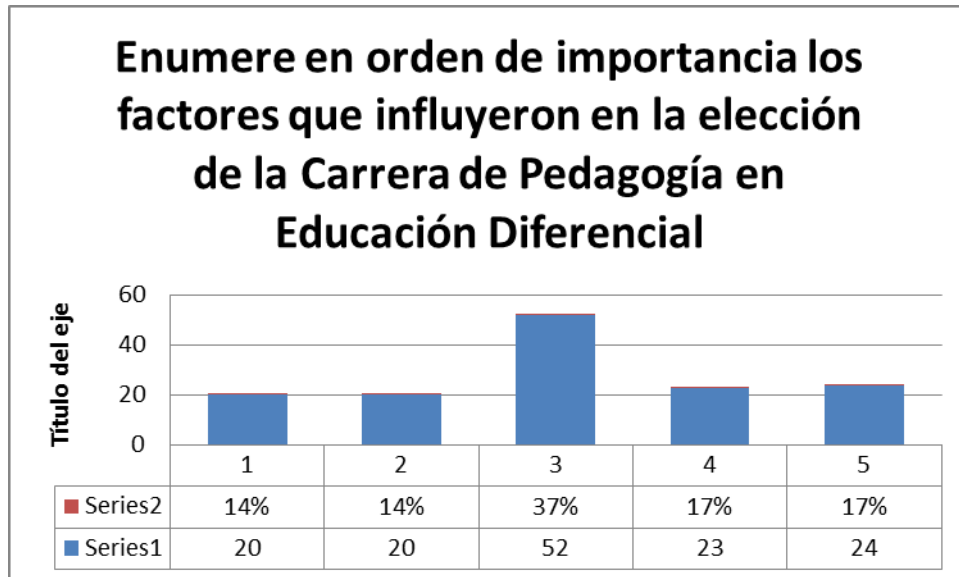
Tabla de Datos Recopilados Nivel 400 Jornada Diurna

N° Pregunta 9			5	4	3	2	1
		Familia	0	6	1	2	1
Niveles	400	Familiar en situacion de discapacidad	0	0	4	3	3
Jornada	DIURNO	Habilidades e intereses	8	2	0	0	0
Cantidad de Cuestionarios Contestados	10	Economía y contexto social	1	2	3	2	1
		Resultados Psicometricos	1	0	2	2	5

La tabla indica que el factor de Habilidades e Intereses obtuvo 8 puntos, mientras que el factor familiar en situación de discapacidad obtuvo 4 puntos, desplazándola al 4° lugar de las preferencias.

Gráfico N°13

Pregunta 9 Nivel 400 Jornada Diurna



Según los datos en el siguiente gráfico, se observa que 37% de la muestra equivale al factor de Habilidades e Intereses, dejándola como primera opción, mientras que los factores Familia y Familiar en situación de discapacidad obtuvieron el 14% de las preferencias, dejándolos en último lugar.

9.2.2.6 Análisis de preguntas según Objetivos específico N° 2

Pregunta N° 11

Objetivo específico N° 2: Identificar si la presencia de un familiar en situación de discapacidad se considera como un factor relevante en la elección de la carrera

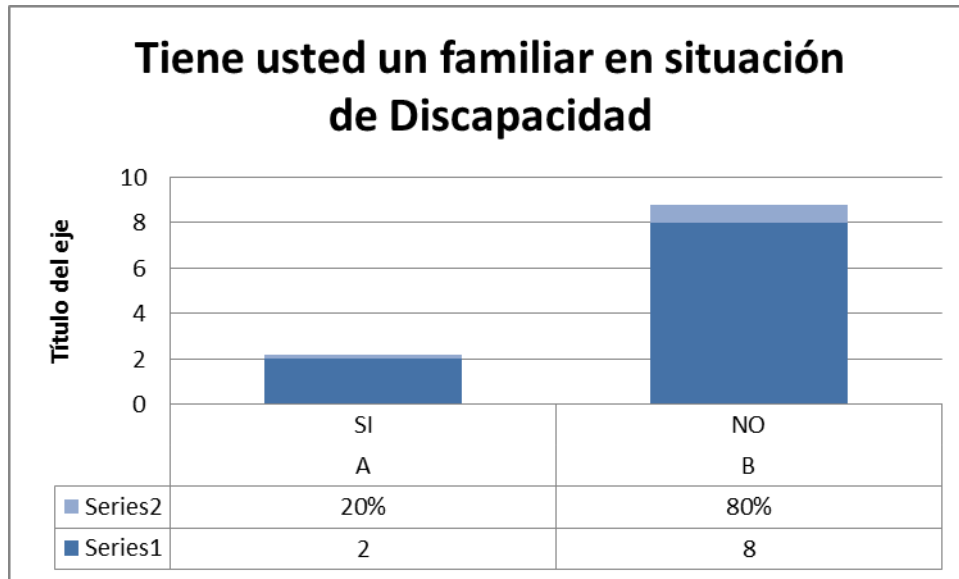
Tabla de Datos Recopilados Nivel 400 Jornada Diurna

N° Preguntas 11			11
Niveles	400	SI	2
Jornada	DIURNO	NO	8
Cantidad de Cuestionarios Respondidos	10		
TOTAL			10

La tabla muestra que de un total de 10 estudiantes encuestados, 2 declaran tener un familiar en situación de discapacidad y 8 de los 10 declaran no tenerlo.

Gráfico N°14

Pregunta 11 Nivel 400 Jornada Diurna



Según los datos observados un 80% de la muestra indica que no tiene un familiar en situación de discapacidad, mientras que un 20% indica la presencia de este factor.

9.2.2.7 Análisis de preguntas según Objetivos específico N° 2

Pregunta N° 9

Objetivo específico N° 2: Identificar si la presencia de un familiar en situación de discapacidad se considera como un factor relevante en la elección de la carrera

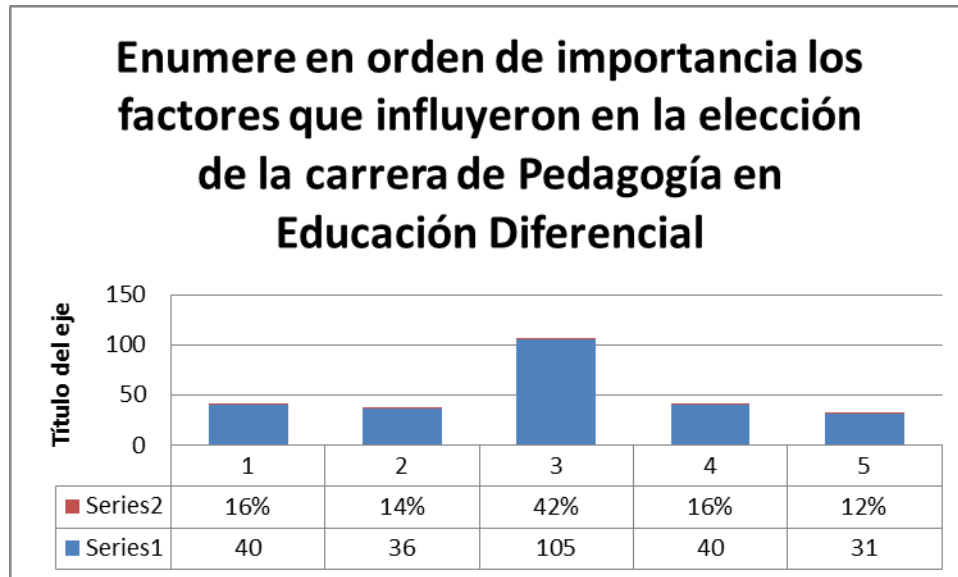
Tabla de Datos Recopilados Nivel 400 Jornada Vespertina

N° Pregunta 9		FACTORES	5	4	3	2	1
		Familia	2	5	10	5	0
Niveles	400	Familiar en situación de discapacidad	1	4	1	6	10
Jornada	VESPERTINO	Habilidades e intereses	18	1	2	2	0
Cantidad de Cuestionarios Contestados		Economía y contexto social	2	9	4	5	2
		Resultados Psicométricos	0	2	5	4	10

La tabla muestra que el factor de Habilidades e Intereses recibió un total de 18 puntos, mientras que el factor de un Familiar en situación de discapacidad aparece como la 3° preferencia.

Gráfico N°15

Pregunta 9 Nivel 400 Jornada Vespertina



En el gráfico se observa que la primera preferencia es el factor de Habilidades e Intereses con un 42%, compartiendo la segunda posición con un 16% los factores de Familia y Economía y contexto social, dejando como una 3° preferencia a la presencia de un Familiar en situación de discapacidad con un 14%.

9.2.2.8 Análisis de preguntas según Objetivos específico N° 2

Pregunta N° 11

Objetivo específico N° 2: Identificar si la presencia de un familiar en situación de discapacidad se considera como un factor relevante en la elección de la carrera

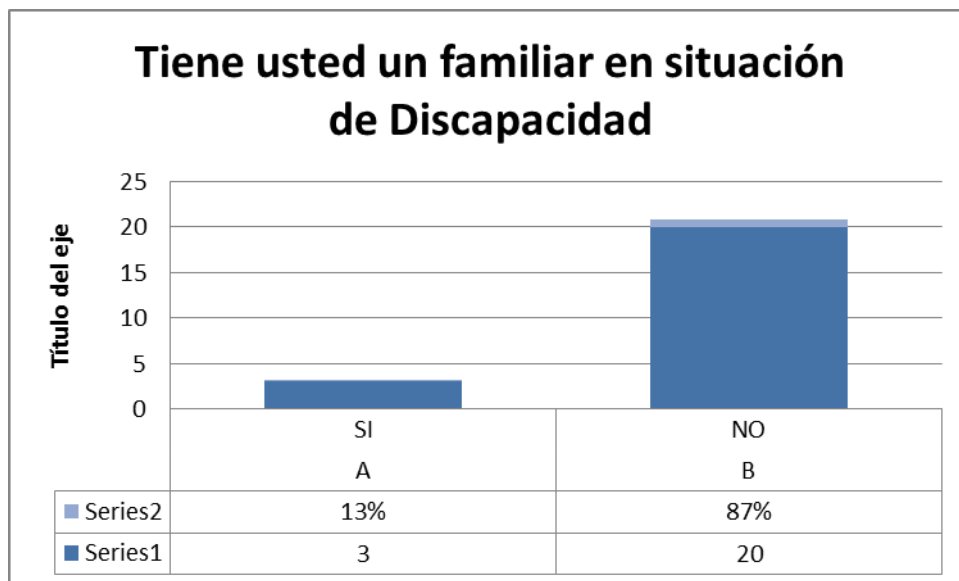
Tabla de Datos Recopilados Nivel 400 Jornada Vespertina

N° Preguntas 11			11
Niveles	400	SI	3
Jornada	VESPERTINO	NO	20
Cantidad de Cuestionarios Respondidos	23		
TOTAL			23

Los datos reflejados en la tabla indican que de los 23 estudiantes encuestados, 3 dicen tener un familiar en situación de discapacidad.

Gráfico N°16

Pregunta 11 Nivel 400 Jornada Vespertina



Según el gráfico asociado a la pregunta nº 11 un 87% indica que no tiene un familiar en situación de discapacidad, mientras que un 13% declara que este factor está presente.

9.2.3.1 Preguntas Según Objetivo específico N°3

Objetivo específico N° 3: Determinar si existen diferencias entre los factores que intervienen en la elección de la carrera entre la jornada diurna y vespertina.

N° PREGUNTA	PREGUNTAS
1	¿A través de qué proceso ingresó a la Carrera? P.S.U P.A.A NEM Otros
2	¿A qué edad ingresó a la carrera? Entre 18 y 25 años Entre 26 y 30 años Entre 31 y 35 años Entre 35 y 40 años
3	¿Por qué escogió esta Institución? Enumere en orden de importancia Malla Profesorado Jornada Arancel Infraestructura
4	¿Por qué prefirió esta jornada? Trabajo Familia Otros

5	<p>¿Cómo financia usted su carrera?</p> <p>Crédito Becas Autofinanciamiento Apoderados</p>
6	<p>¿Por qué escogió la carrera de Pedagogía de Educación Diferencial?</p> <p>Perfeccionar otros estudios Ayudar a algún familiar cercano en situación de Discapacidad Porque es una carrera Humanista Sus habilidades son concordantes con la carrera Sus intereses son concordantes con la carrera Perspectivas de mejoramiento económico</p>
7	<p>Antes de estudiar esta carrera, ¿tuvo algún acercamiento con el trabajo en educación?</p> <p>a) Si b) No</p>
8	<p>¿Pensó en estudiar otra carrera?</p> <p>SI No</p>
9	<p>De la siguiente lista y a raíz de su experiencia personal, enumere en orden de importancia, los factores que intervinieron en la elección de la Carrera de Pedagogía en Educación Diferencial</p> <p>Familia Tener un Familiar en situación de Discapacidad Habilidades e intereses Economía y Contexto social Resultados Psicométricos</p>

10	¿Sus familiares apoyan su elección de carrera? Si No
11	¿Tiene Usted un familiar en situación de Discapacidad? Si No

9.2.3.1 Análisis de preguntas según Objetivos específico N° 3

Pregunta N° 1, 2, 4,5

Objetivo específico N° 3: Determinar si existen diferencias entre los factores que intervienen en la elección de la carrera entre la jornada diurna y vespertina.

Tabla de Datos Recopilados Nivel 200 Jornada Diurna

N° Preguntas 1,2,4,5			1	2	4	5
Niveles	200	A	1	4	2	
Jornada	DIURNO	B	0			
Cantidad de cuestionarios contestados	4	C	2		2	1
		D	1			3
TOTAL			4	4	4	4

Como se observa en la tabla, en la pregunta N°1 la alternativa predominante es la C correspondiente a la opción NEM.

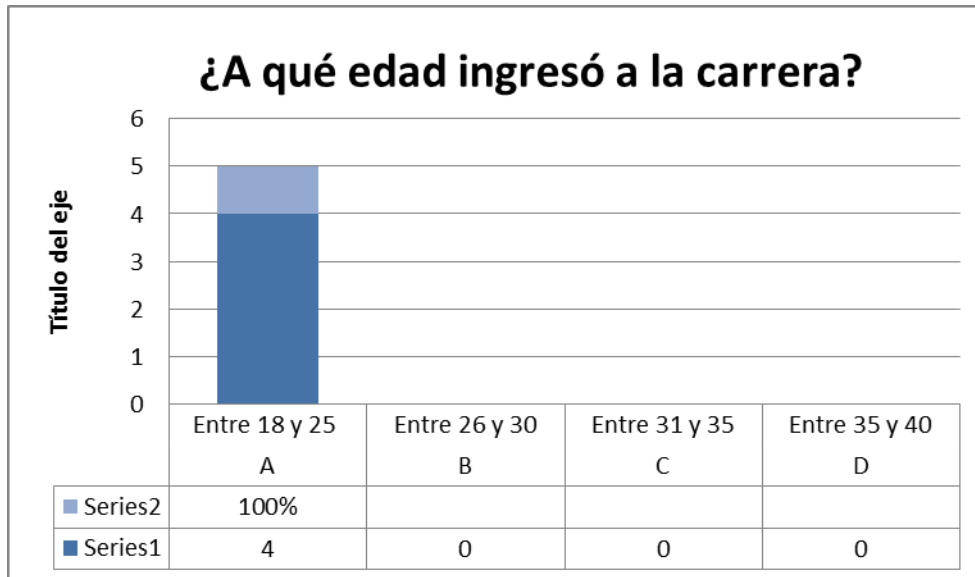
En la pregunta n° 2, la alternativa predominante es la alternativa A que corresponde a opción ente 18 y 25 años.

De acuerdo a los resultados de la pregunta N°4 existen 2 predominancias, alternativa A, correspondiente a trabajo y alternativa C correspondiente a otros.

Por último la pregunta 5 arroja la opción D correspondiente a financiamiento por parte de los apoderados.

Gráfico N°17

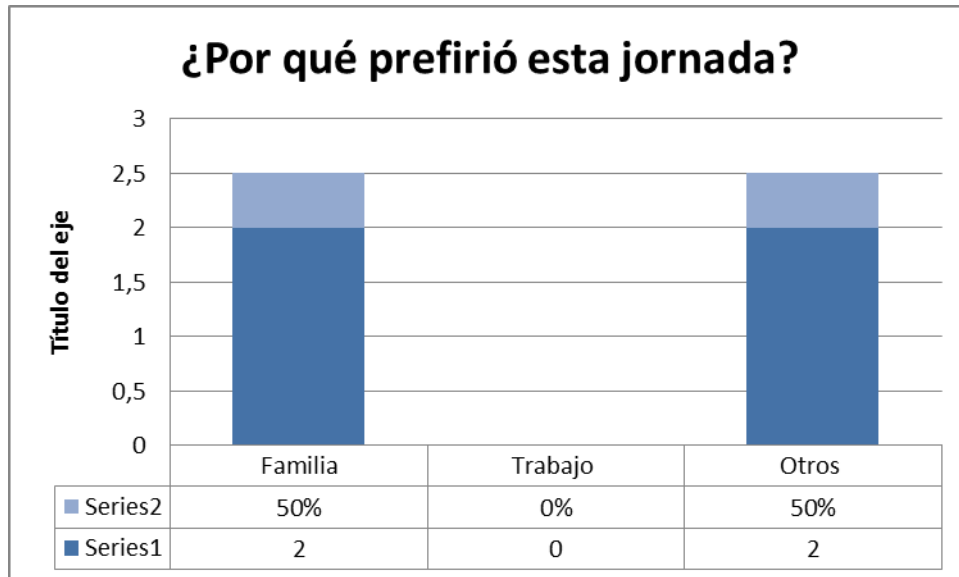
Pregunta 2 Nivel 200 Jornada Diurna



Según el gráfico relacionado a la pregunta nº 2, la alternativa predominante es A lo que indica como resultado que un 100% de los estudiantes del Nivel 200 de la jornada Diurna de la Universidad Ucinf ingresó a la carrera de Pedagogía en Educación Diferencial entre los 18 y 25 años.

Gráfico N°18

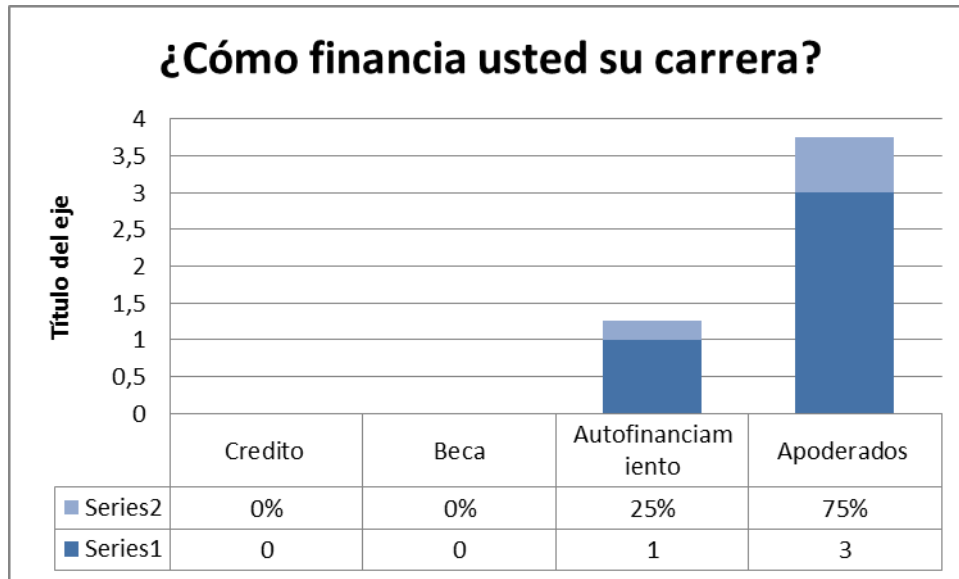
Pregunta 4 Nivel 200 Jornada Diurna



Según el gráfico de la pregunta N° 4, se indica que un 50% de la totalidad de los encuestados prefirió la jornada Diurna por priorizar su dinámica familiar referida a horarios y tiempos disponibles y el 50% de los encuestados del nivel 200 de la jornada Diurna indica que lo que lo hizo escoger esta jornada son otros factores no explicitados

Gráfico N°19

Pregunta 5 Nivel 200 Jornada Diurna



Según los datos obtenidos en este gráfico, un 75% de la muestra encuestada declara que financia la carrera a través de apoderados, mientras un 25% indica que autofinancia la misma.

9.2.3.2 Análisis de preguntas según Objetivos específico N° 3

Pregunta N° 3, 6,9

Objetivo específico N° 3: Determinar si existen diferencias entre los factores que intervienen en la elección de la carrera entre la jornada diurna y vespertina.

Tabla de Datos Recopilados Nivel 200 Jornada Diurna

N° Preguntas 3			1	4	5
		Malla	3	0	0
Niveles	200	profesorado	0	2	0
Jornada	DIURNO	Jornada	0	2	0
Cantidad de Cuestionarios Respondidos	4	Arancel	1	0	0
		Infraestructura	0	0	4

La pregunta N° 3 se pretende saber por qué se eligió esta Universidad lo que arrojó como preferencia N° 1 la Malla de la Carrera.

Dejando como segunda preferencia el profesorado, como tercera opción el arancel y como última opción de elección la Infraestructura.

N° Pregunta 6			1	4	5	6
		Perfeccionar otros estudios	1	0	0	0
Niveles	200	Ayudar a algún Familiar en Situación de Discapacidad	0	0	0	0
Jornada	DIURNO	Por que es una carrera Humanista	0	0	0	0
Cantidad de Cuestionarios Respondidos	4	Habilidades concordantes con la carrera	0	2	0	0
		Intereses concordantes con la Carrera	0	0	3	0
		Perspectivas de Mejoramiento Económico	0	0	0	0

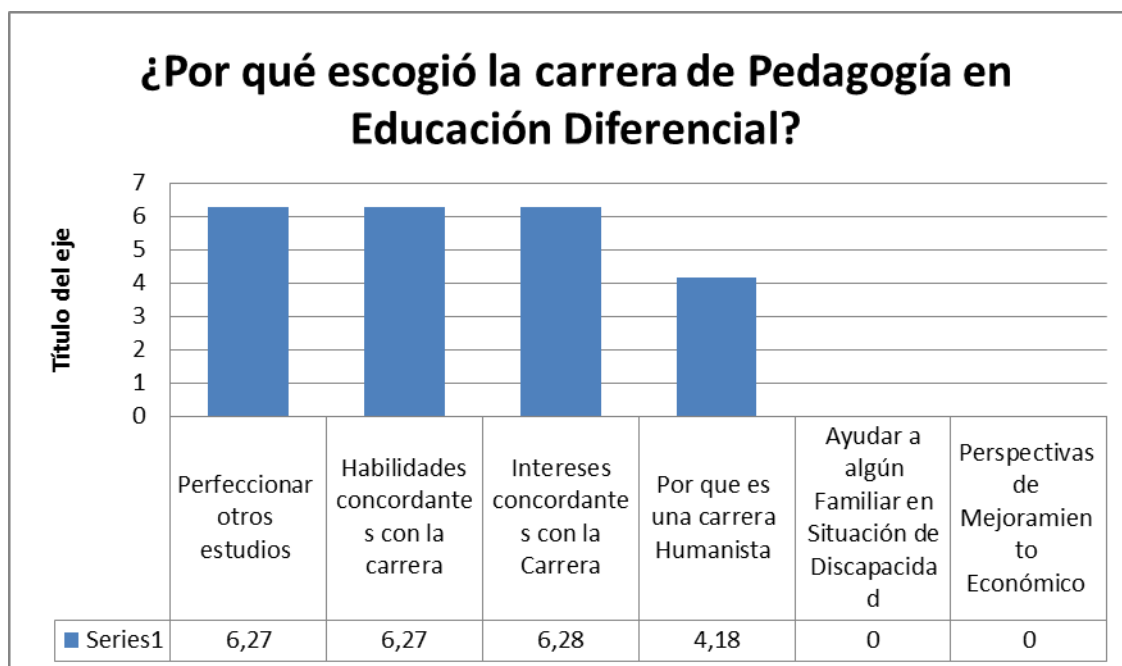
La pregunta n°6 se hace referencia al porqué de la elección de la carrera, la tabla indica que la preferencia son los Intereses concordantes con la misma.

N° Pregunta 9			5	2	1
		Familia	0	0	0
Niveles	200	Familiar en situacion de discapacidad	0	0	1
Jornada	DIURNO	Habilidades e intereses	3	0	0
Cantidad de Cuestionarios Respondidos	4	Economia y contexto social	0	2	0
		Resultados Psicometricos	0	1	2

La pregunta nueve, solicita enumerar en orden de importancia los factores influyentes en la elección de la carrera, dando como resultado que el factor Habilidades e Intereses.

Gráfico N°20

Pregunta 6 Nivel 200 Jornada Diurna



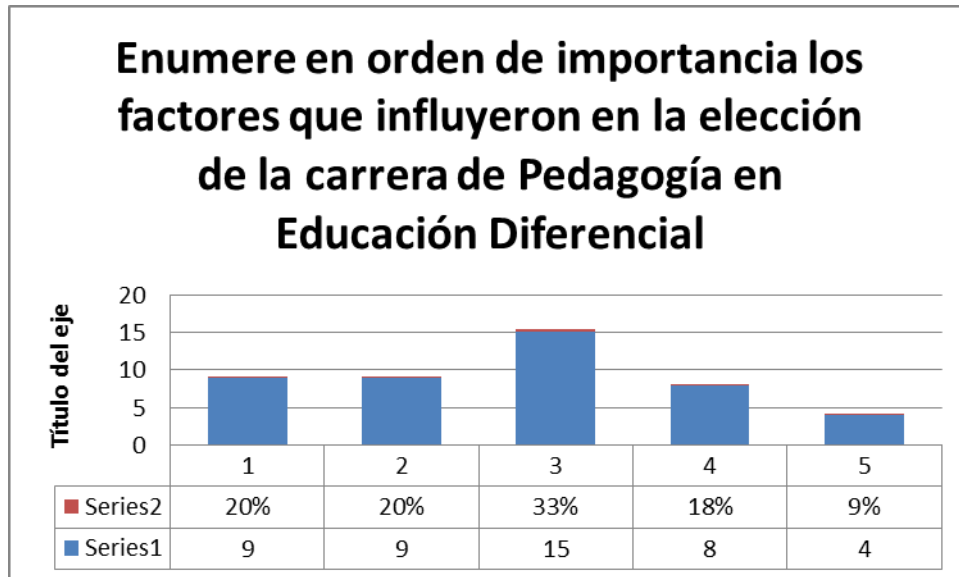
En el siguiente gráfico podemos observar que las opciones que obtuvieron un porcentaje mayor fueron: Perfeccionar otros estudios, Habilidades concordantes con la carrera e Intereses Concordantes de la Carrera obteniendo un porcentaje entre 6,27 y 6,28 %.

Obteniendo menos porcentaje la opción de Por qué es una carrera humanista con un 4,18 %.

Y obteniendo un 0% la opción: Ayudar a un familiar en situación de Discapacidad, el mismo porcentaje que Perspectivas de Mejoramiento Económico.

Gráfico N°21

Pregunta 9 Nivel 200 Jornada Diurna



Según se muestra en el gráfico, el 33% de los estudiantes pone como primera preferencia al factor de Habilidades e Intereses, dejando a la presencia de un familiar en situación de discapacidad en un segundo lugar.

9.2.4.1 Análisis de preguntas según Objetivos específico N° 3

Preguntas N° 7, 8, 10,11

Objetivo específico N° 3: Determinar si existen diferencias entre los factores que intervienen en la elección de la carrera entre la jornada diurna y vespertina.

Tabla de Datos Recopilados Nivel 200 Jornada Diurna

N° Preguntas 7,8,10,11			7	8	10	11
Niveles	200	SI	1	2	4	2
Jornada	DIURNO	NO	3	2	0	2
Cantidad de Cuestionarios Respondidos	4					
TOTAL	4		4	4	4	4

De acuerdo a lo observado en la tabla la pregunta N° 7 presenta una mayor predominancia en la respuesta NO.

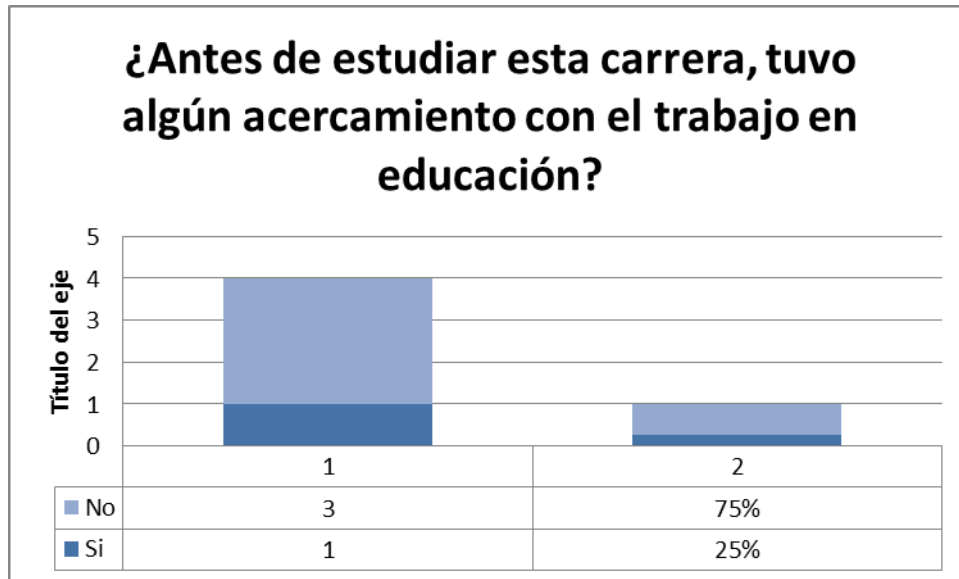
Con respecto a la pregunta N° 8 se observa que ambas alternativas tuvieron la misma preferencia.

En la pregunta N° 10 la alternativa SI obtuvo el mayor puntaje.

Por último la pregunta N° 5 ambas alternativas obtuvieron la misma preferencia.

Gráfico N°22

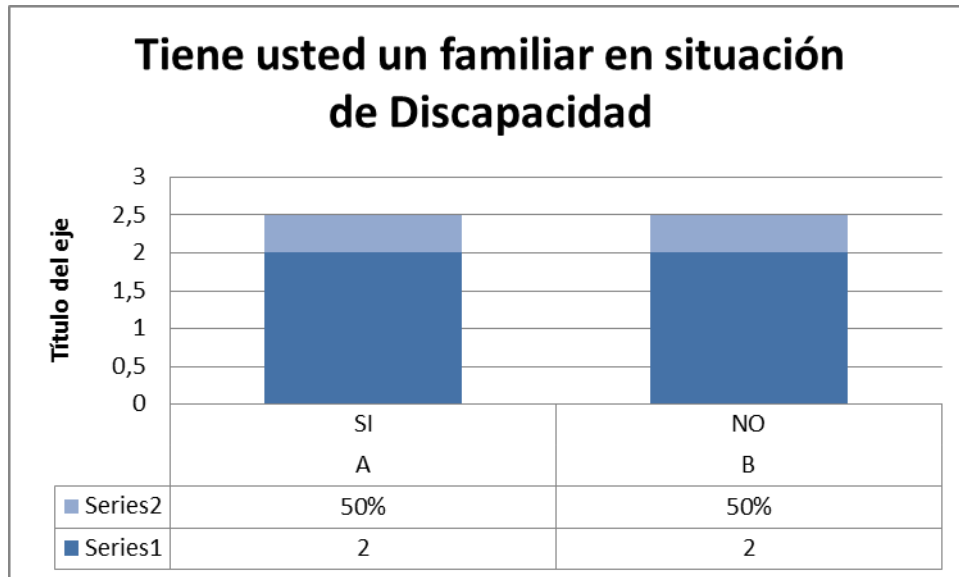
Pregunta 7 Nivel 200 Jornada Diurna



Un 75% de los encuestados declara no haber tenido un acercamiento a la educación antes de ingresar a la carrera de Pedagogía en Educación Diferencial, mientras que un 25% indica que tuvo algún tipo de acercamiento.

Gráfico N°23

Pregunta 11 Nivel 200 Jornada Diurna



Según los datos observados un 50% de esta jornada indica que no tiene un familiar en situación de discapacidad, el mismo porcentaje indica la presencia de este factor.

9.2.4.2 Análisis de preguntas según Objetivos específico N° 3

Pregunta N° 1, 2, 4,5

Objetivo específico N° 3: Determinar si existen diferencias entre los factores que intervienen en la elección de la carrera entre la jornada diurna y vespertina.

Tabla de Datos Recopilados Nivel 200 Jornada Vespertina

N° Preguntas 1,2,4,5			1	2	4	5
		A	2	7	13	
Niveles	200	B		3		
Jornada	VESPERTINO	C	8	2		12
Cantidad de cuestionarios Contestados	13	D	3	1		1
TOTAL			13	13	13	13

De acuerdo a los resultados de la tabla, podemos decir que la pregunta N° 1, arroja como mayoría la alternativa C correspondiente al NEM.

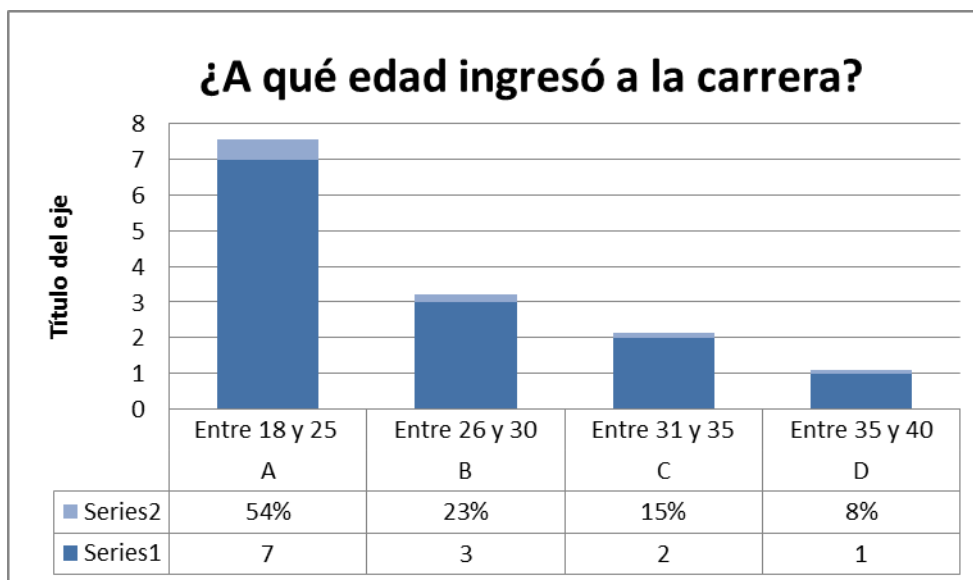
Según lo observado en la pregunta 2 la preferencia de los encuestados es la alternativa A que dice relación con la edad entre 18 y 25 años.

Como se observa en la tabla la pregunta N° 4 arroja como resultado la alternativa A referente a la opción trabajo.

Por ultimo en la pregunta N° 5 la alternativa predominante es la opción C que dice relación con el autofinanciamiento.

Gráfico N°24

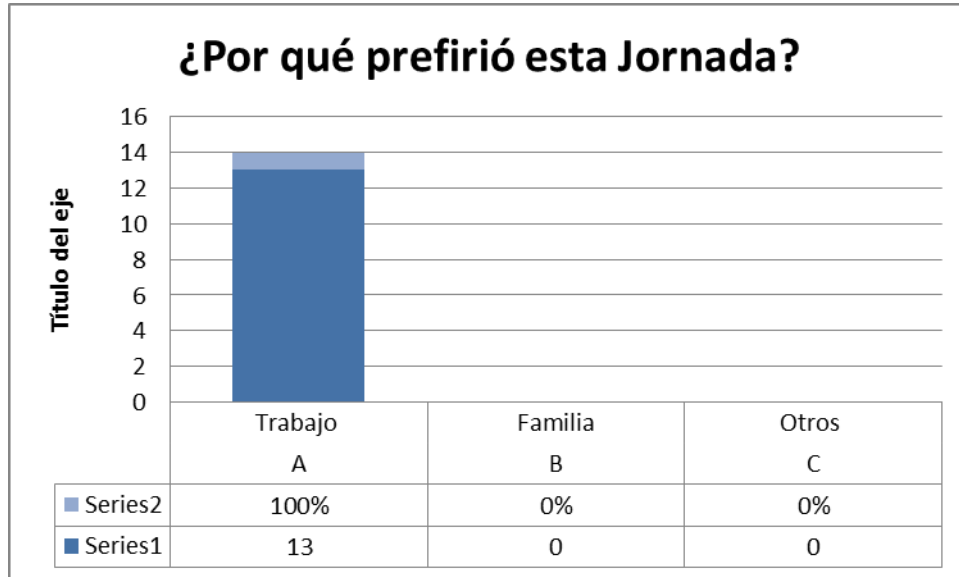
Pregunta 2 Nivel 200 Jornada Vespertino



El gráfico relacionado a la pregunta nº 2, la alternativa predominante es A lo que indica como resultado que un 53% de los estudiantes del Nivel 200 de la jornada Vespertina de la Universidad Ucinf, ingresó a la carrera de Pedagogía en Educación Diferencial entre los 18 y 25 años, por otra parte un 24% indica que ingresó a la carrera entre los 26 y 30 años, un 15% ingresó entre los 31 y 35 años y un 8% lo hizo a la carrera entre los 35 y 40 años.

Gráfico N°25

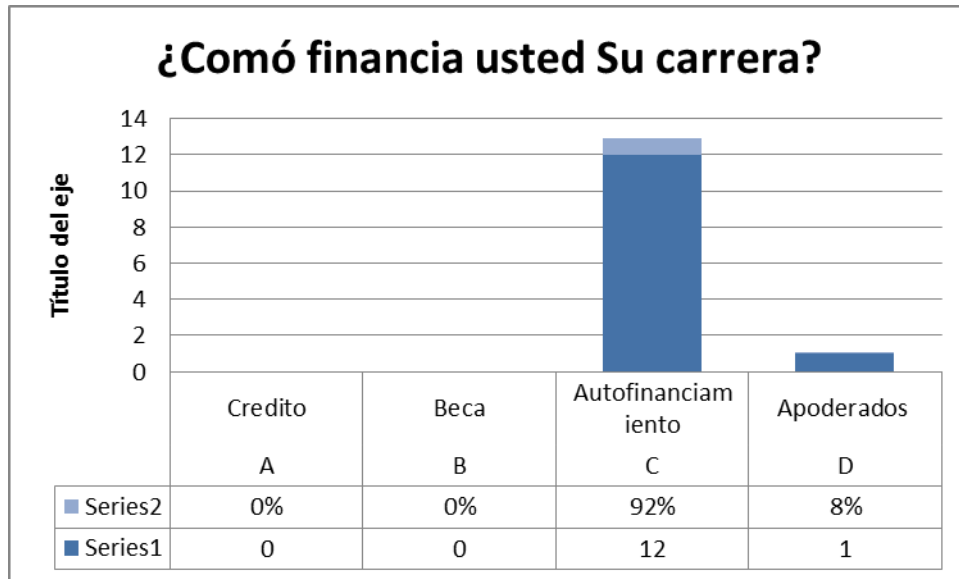
Pregunta 4 Nivel 200 Jornada Vespertino



En el gráfico relacionado a la pregunta nº 4, un 100% de los estudiantes de la jornada vespertina del nivel 200 declara su preferencia por la jornada asociada a temas priorizar su organización familiar.

Gráfico N°26

Pregunta 5 Nivel 200 Jornada Vespertino



Según el gráfico asociado a la pregunta nº 5, los estudiantes encuestados del nivel 200 de la jornada Vespertina declaran que autofinancian la carrera, y el 8% lo hace a través de un apoderado.

9.2.4.3 Análisis de preguntas según Objetivos específico N° 3

Pregunta N° 3, 6,9

Objetivo específico N° 3: Determinar si existen diferencias entre los factores que intervienen en la elección de la carrera entre la jornada diurna y vespertina.

Tabla de Datos Recopilados Nivel 200 Jornada Vespertina

N° Preguntas 3			1	2	3	4	5
		Malla	4	4	0	0	0
Niveles	200	Profesorado	0	0	3	5	0
Jornada	VESPERTINO	Jornada	2	4	1	0	0
Cantidad de Cuestionarios Contestados	11	Arancel	1	0	3	3	1
		Infraestructura	0	0	0	0	7

La pregunta N° 3 arrojó como preferencia N° 1 la Malla de la carrera dejándola como primera opción, la jornada en tercer lugar el profesorado y en cuarto y último lugar la infraestructura.

Dejando como segunda preferencia el profesorado, como tercera opción el arancel y como última opción de elección la Infraestructura.

N° Pregunta 6			1	2	3	4	5	6
		Perfeccionar otros estudios	1		3			
Niveles	200	Ayudar a algún Familiar en Situación de Discapacidad		2		3		
Jornada	VESPERTINO	Por que es una carrera Humanista						
Cantidad de Cuestionarios Respondidos	11	Habilidades concordantes con la carrera	8					
		Intereses concordantes con la Carrera		5				
		Perspectivas de Mejoramiento Económico					2	1

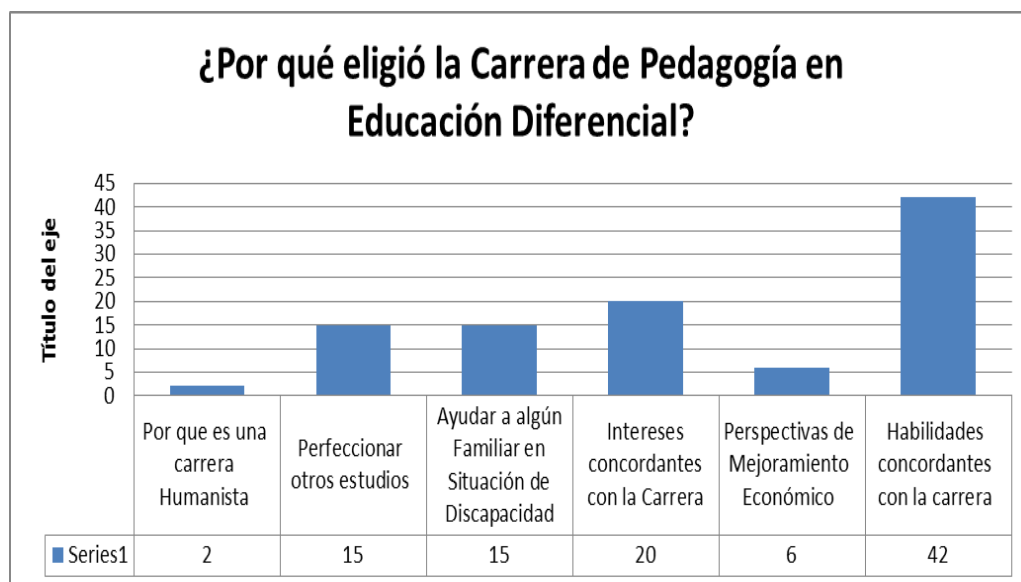
Esta tabla se interpreta en el gráfico número 27, donde se traduce esta información en porcentajes lo que permite la mejor comprensión de la misma.

N° Pregunta 9			5	4	3	2	1
		Familia	2	2	5	1	0
Niveles	200	Familiar en situación de discapacidad	0	2	1	4	3
Jornada	VESPERTINO	Habilidades e intereses	9	1	0	0	0
Cantidad de Cuestionarios Contestados	11	Economía y contexto social	0	5	2	1	2
		Resultados Psicométricos	0	1	4	3	4

La opción que obtiene la mayor cantidad de preferencias es la referida a Habilidades e Intereses con un puntaje de 9, lo que se representa traducido a porcentajes en el gráfico 28.

Gráfico N°27

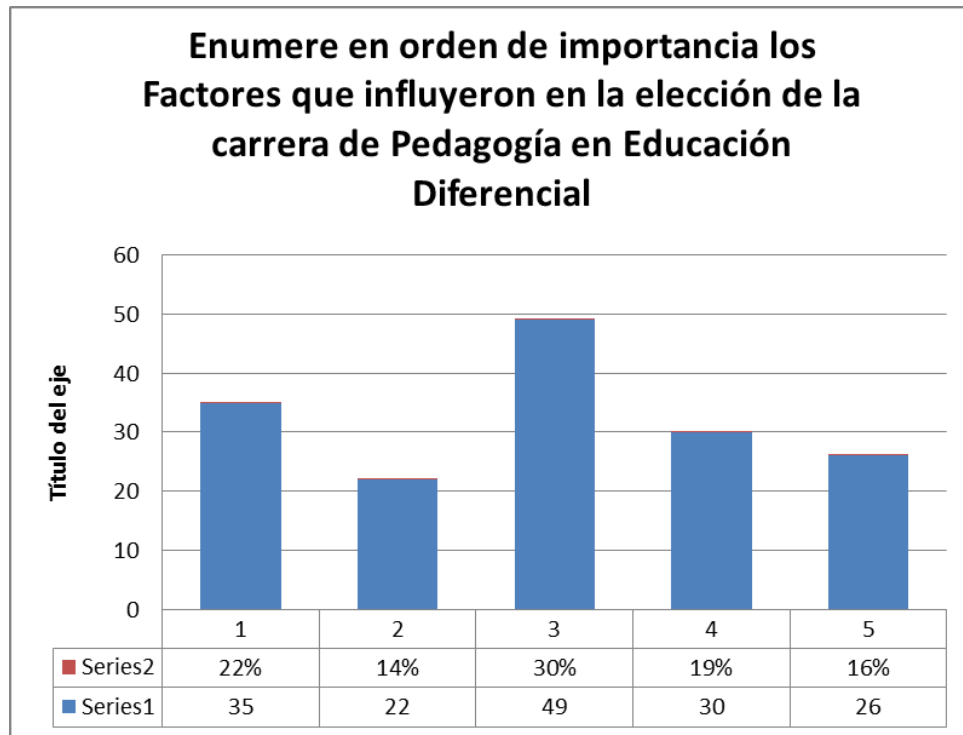
Pregunta 6 Nivel 200 Jornada Vespertino



Como indica el gráfico, la amplia mayoría indica que el factor que hizo elegir la carrera de Pedagogía en Educación Diferencial es Habilidades Concordantes con la carrera, en segunda opción se observa el factor intereses concordantes con la carrera, se observa en tercer lugar el factor de perfeccionar otros estudios al igual que el factor que indica ayudar a algún familiar en situación de discapacidad, en últimos lugares se encuentra perspectivas de mejoramiento económico y finalmente la opción de asociar esta elección a ser una carrera Humanista.

Gráfico N°28

Pregunta 9 Nivel 200 Jornada Vespertino



En el gráfico se evidencia que, la 1º preferencia es el factor de Habilidades e Intereses, desplazando a la presencia de un familiar en situación de discapacidad al 5º lugar.

9.2.4.4 Análisis de preguntas según Objetivos específico N° 3

Preguntas N° 7, 8, 10,11

Objetivo específico N° 3: Determinar si existen diferencias entre los factores que intervienen en la elección de la carrera entre la jornada diurna y vespertina.

Tabla de Datos Recopilados Nivel 200 Jornada Vespertina

N° Preguntas 7,8,10,11		7	8	10	11	
Cantidad de Cuestionarios Contestados		SI	11	2	12	7
Niveles	200	NO	2	11	1	6
Jornada	VESPERTINO					
Cantidad de Cuestionados Contestados	13					
TOTAL			13	13	13	13

La pregunta N° 7 nos muestra que la preferencia se centra en la opción SI.

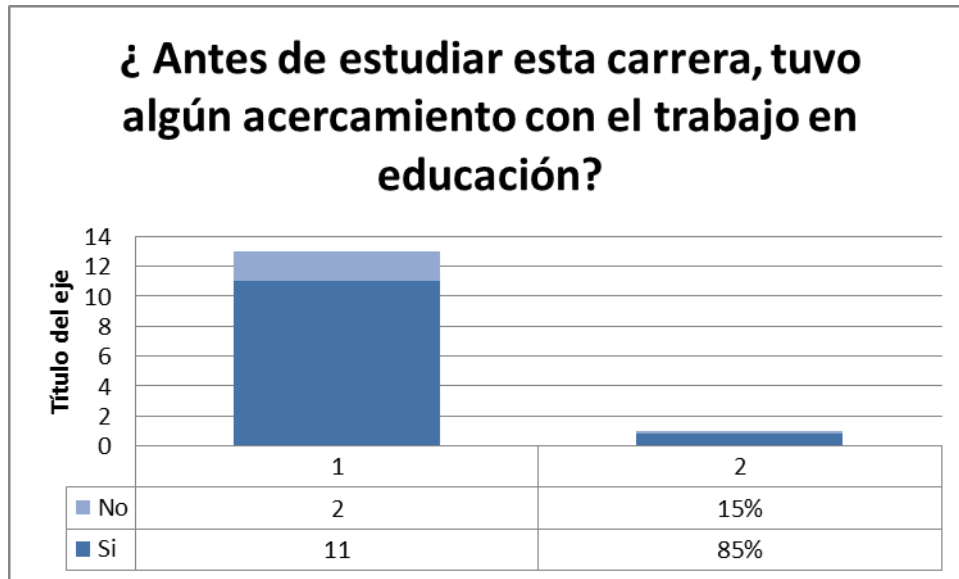
En la pregunta N° 8 se observa que la mayoría prefiere la opción NO.

Con respecto a la pregunta N° 10 la predominancia fue la opción SI.

En relación a la pregunta N° 11 podemos observar que la opción SI es predominante

Gráfico N°29

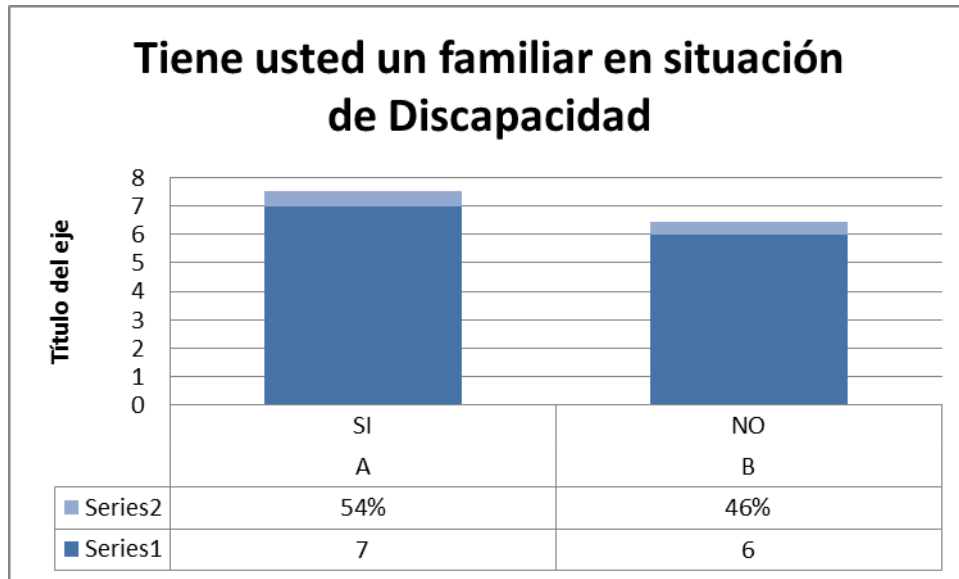
Pregunta 7 Nivel 200 Jornada Vespertino



Según el gráfico asociado a la pregunta n°7 un 85% de los estudiantes encuestados del nivel 200 de la jornada vespertina, declara haber tenido acercamiento a la educación antes de ingresar a la carrera de Pedagogía de Educación Diferencial, y un 15% declara no haber tenido acercamiento alguno.

Gráfico N°30

Pregunta 11 Nivel 200 Jornada Vespertino



Según el gráfico asociado a la pregunta nº 11 un 54% indica que tiene un familiar en situación de discapacidad, mientras que un 46% declara que este factor no está presente.

9.2.4.5 Análisis de preguntas según Objetivos específico N° 3

Pregunta N° 1, 2, 4,5

Objetivo específico N° 3: Determinar si existen diferencias entre los factores que intervienen en la elección de la carrera entre la jornada diurna y vespertina.

Tabla de Datos Recopilados Nivel 400 Jornada Diurna

N° Preguntas 1,2,4,5			1	2	4	5
Niveles	400	A	4	10		
Jornada	DIURNO	B			5	
Cantidad de Cuestionarios contestados	10	C	6		5	1
		D				9
TOTAL			10	10	10	10

Según los resultados de la tabla la pregunta N° 1 obtuvo una mayor preferencia en la alternativa C correspondiente al NEM.

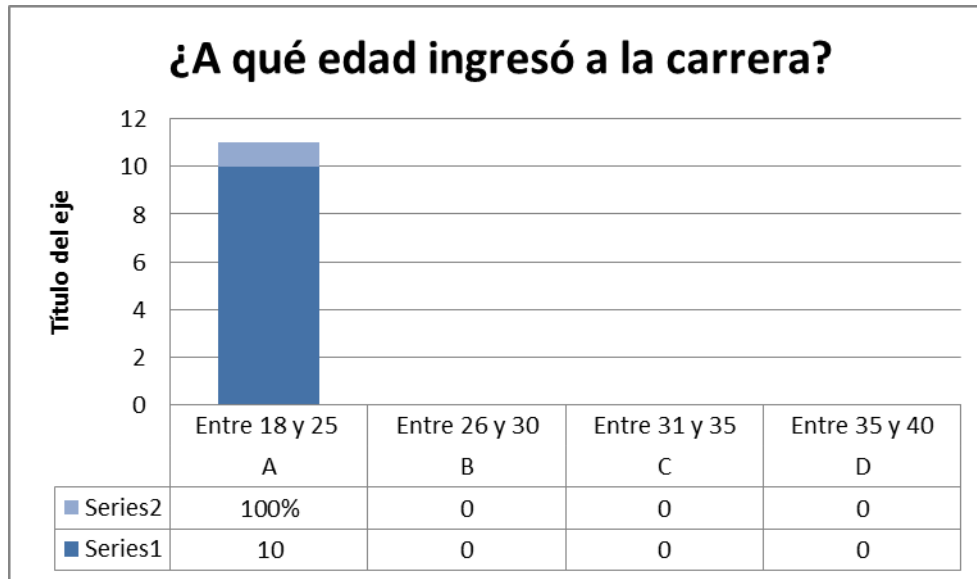
De acuerdo a lo observado en la pregunta N° 2 predomina la alternativa A referida a la edad entre 18 y 25 años.

Con respecto a la pregunta N° 4 se observa que la predominancia se centra en dos alternativas: B correspondiente a familia y C correspondiente a otros.

La pregunta N° 5 nos indica que la mayoría opta por la opción D correspondiente a financiamiento por medio de apoderados.

Gráfico N°31

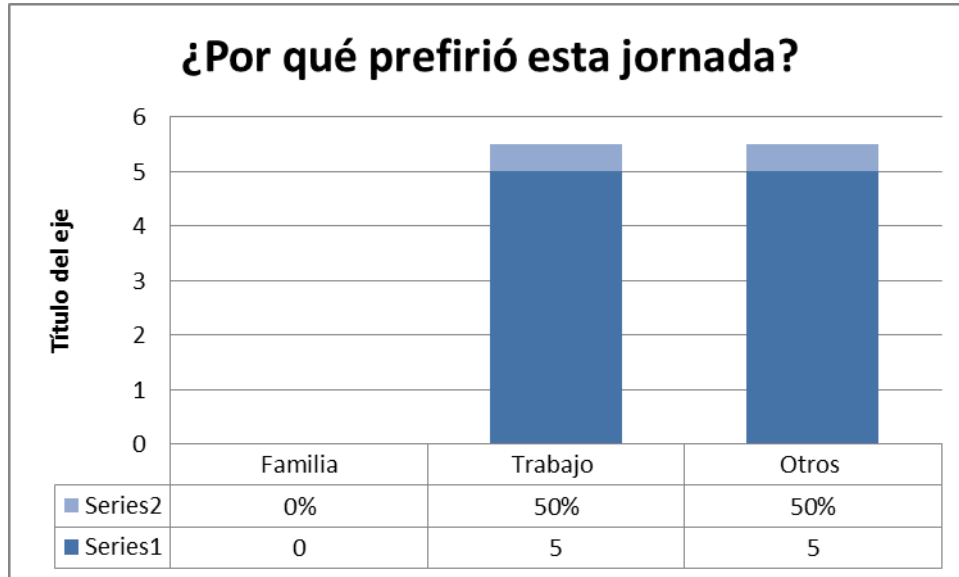
Pregunta 2 Nivel 400 Jornada Diurna



Según el gráfico relacionado a la pregunta nº2, la alternativa predominante es, A lo que indica como resultado que un 100% de los estudiantes del Nivel 400 de la jornada Diurna de la Universidad Ucinf ingresó a la carrera de Pedagogía en Educación Diferencial entre los 18 y 25 años.

Gráfico N°32

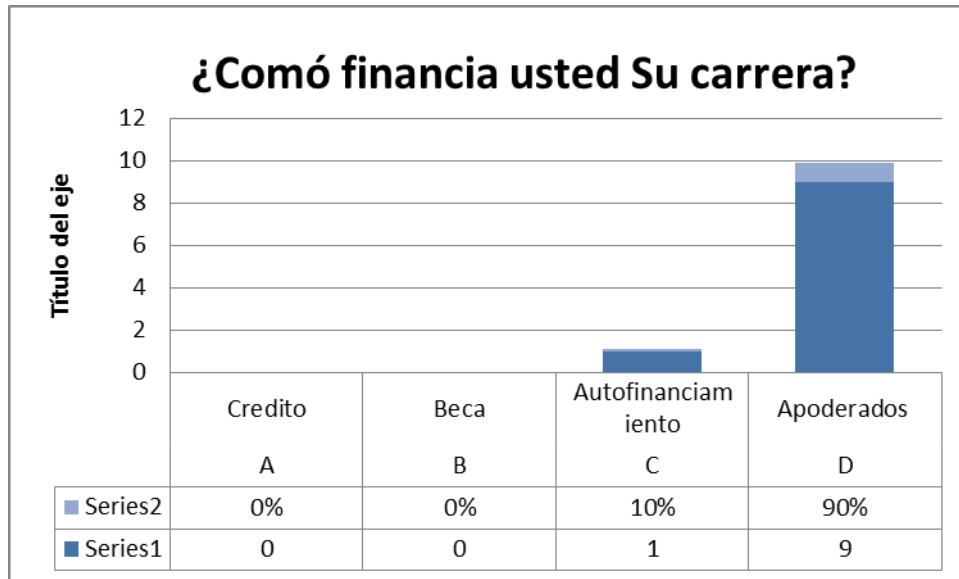
Pregunta 4 Nivel 400 Jornada Diurna



En el gráfico relacionado a la pregunta n° 4, un 50% de los estudiantes de la jornada diurna del Nivel 400 declara su preferencia por la jornada asociada a trabajo y el 50 % restante tiene como preferencia otros factores no especificados.

Gráfico N°33

Pregunta 5 Nivel 400 Jornada Diurna



Según los datos obtenidos en este gráfico, un 90% de la muestra encuestada declara que financia la carrera a través de apoderados, mientras un 1% indica que autofinancia la misma.

9.2.4.6 Análisis de preguntas según Objetivos específico N° 3

Pregunta N° 3, 6,9

Objetivo específico N° 3: Determinar si existen diferencias entre los factores que intervienen en la elección de la carrera entre la jornada diurna y vespertina.

Tabla de Datos Recopilados Nivel 400 Jornada Diurna

N° Pregunta 3		OPCIONES	1	2	3	4	5
		Malla	5	3	0	0	0
Niveles	400	Profesorado	0	3	2	1	2
Jornada	DIURNO	Jornada	0	0	4	4	0
Cantidad de Cuestionarios Respondidos	10	Arancel	3	2	1	2	0
		Infraestructura	0	0	1	1	6

La pregunta N° 3 arrojó como preferencia N° 1 la Malla de la carrera dejándola como primera opción, en 2º lugar de las preferencias la ocupa la opción de profesorado, en 3º lugar se presentan con la misma cantidad de respuesta la alternativa de arancel y jornada y en último lugar encontramos la opción de Infraestructura.

N° Pregunta 6			1	2	3	4	5	6
		Perfeccionar otros estudios	0					
Niveles	400	Ayudar a algún Familiar en Situación de Discapacidad		1				
Jornada	DIURNO	Por que es una carrera Humanista			1			
Cantidad de Cuestionarios Contestados	10	Habilidades concordantes con la carrera				3	7	0
		Intereses concordantes con la Carrera						
		Perspectivas de Mejoramiento Económico						

Según lo observado en la tabla podemos ver que la alternativa referida a Habilidades concordantes con la Carrera obtiene la mayor puntuación lo que se refleja en el gráfico N° 34.

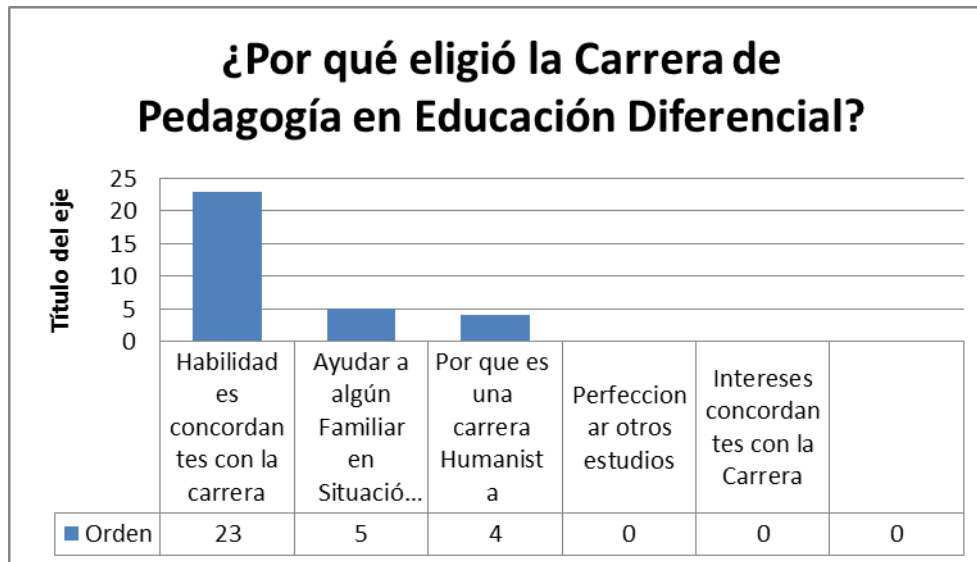
N° Pregunta 9			5	4	3	2	1
		Familia	0	6	1	2	1
Niveles	400	Familiar en situacion de discapacidad	0	0	4	3	3
Jornada	DIURNO	Habilidades e intereses	8	2	0	0	0
Cantidad de Cuestionarios Contestados	10	Economia y contexto social	1	2	3	2	1
		Resultados Psicometricos	1	0	2	2	5

En esta tabla podemos observar que la alternativa referida a Habilidades e Intereses obtiene el mayor puntaje.

Lo que se especifica en el gráfico N° 35 donde esta información es traducida a porcentajes que ayudan a la comprensión de la misma.

Gráfico N°34

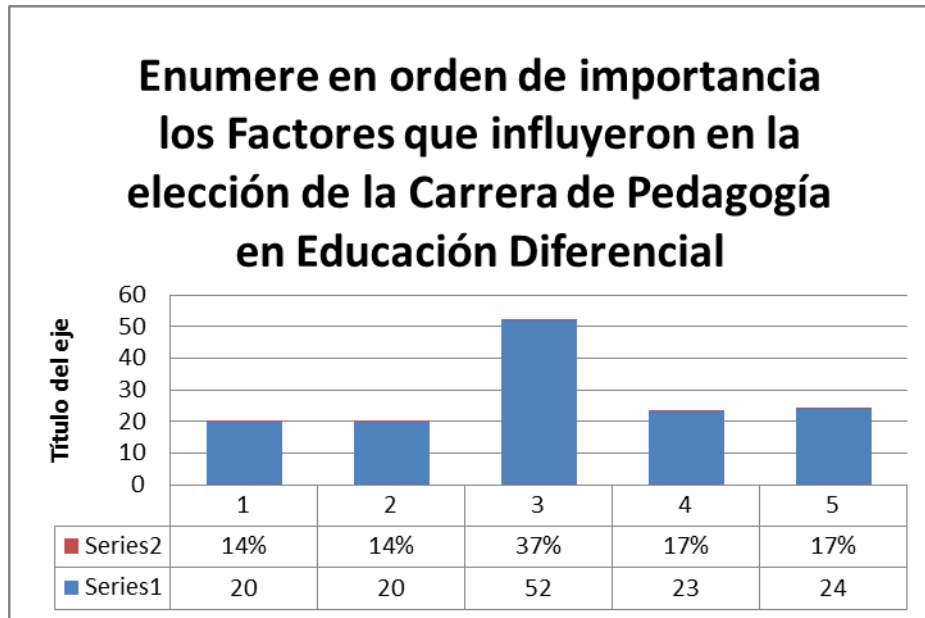
Pregunta 6 Nivel 400 Jornada Diurna



Según el gráfico, la jornada diurna apunto al factor de Habilidades e Intereses como 1º Preferencia, en 2º lugar arroja ayudar a un familiar en situación de discapacidad y en 3º lugar, se asocia esta elección a que es una carrera Humanista.

Gráfico N°35

Pregunta 9 Nivel 400 Jornada Diurna



El gráfico indica que la preferencia del nivel 400 de la jornada diurna es el factor de Habilidades e Intereses con un 37 % de las preferencias mientras que un 17% apunta a resultados psicométricos y economía y contexto, finalmente con un 14% se ubica ayudar a un familiar en situación de discapacidad.

9.2.4.7 Análisis de preguntas según Objetivos específico N° 3

Preguntas N° 7, 8, 10,11

Objetivo específico N° 3: Determinar si existen diferencias entre los factores que intervienen en la elección de la carrera entre la jornada diurna y vespertina.

Tabla de Datos Recopilados Nivel 400 Jornada Diurna

N° Preguntas 7,8,10,11			7	8	10	11
Niveles	400	SI	5	7	10	2
Jornada	DIURNO	NO	5	3		8
Cantidad de Cuestionarios Contestados	10					
TOTAL			10	10	10	10

Con respecto a los antecedentes arrojados por la tabla, la pregunta N°7 muestra una igualdad en las 2 opciones.

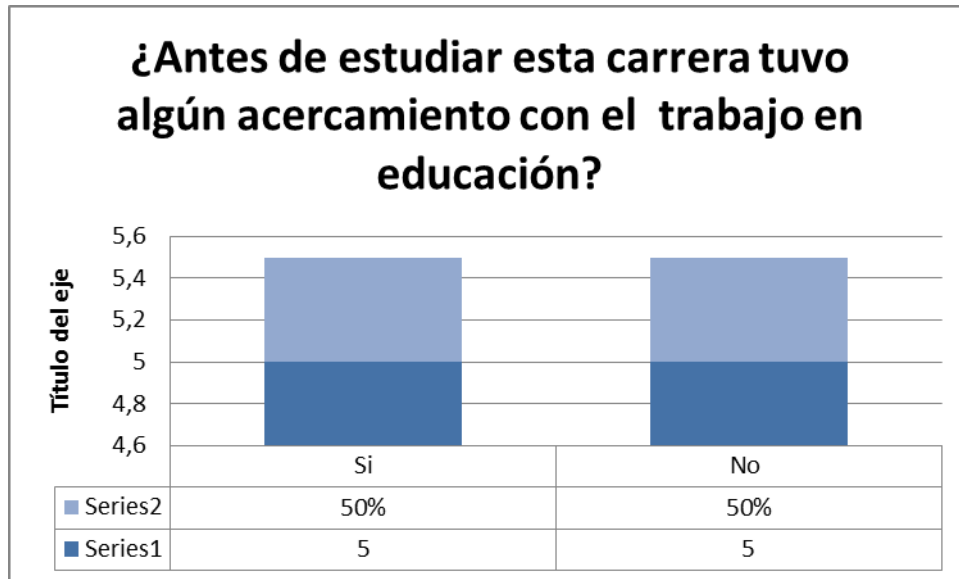
La pregunta N° 8 presenta una mayor predominancia en la opción SI.

En relación a la pregunta N° 10 la mayoría opta por la opción SI.

Para finalizar la pregunta N° 11 tiene como mayoría la opción NO.

Gráfico N°36

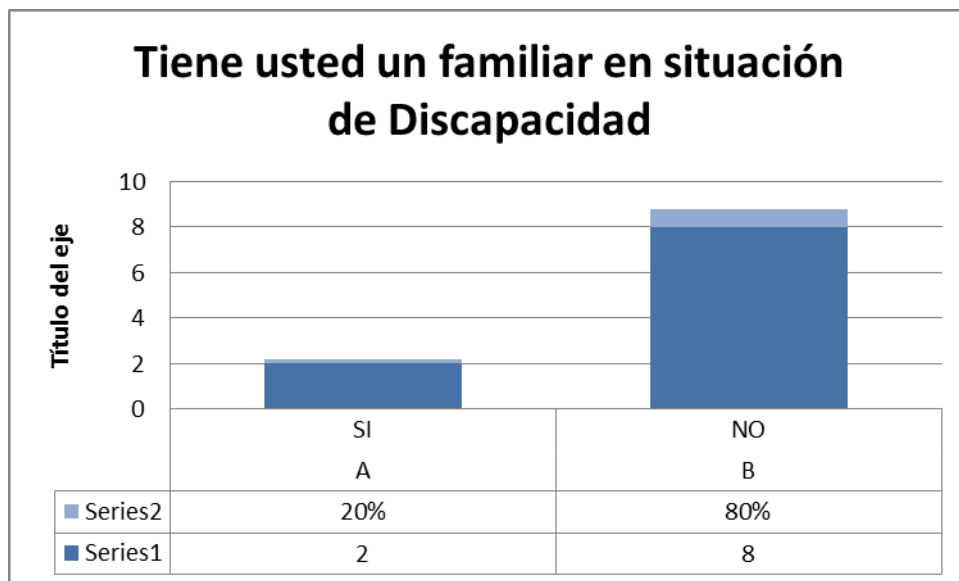
Pregunta 7 Nivel 400 Jornada Diurna



Según el gráfico asociado a la pregunta n°7 un 50% de los estudiantes encuestados del nivel 400 de la jornada Diurna declara haber tenido acercamiento a la educación antes de ingresar a la carrera de Pedagogía de Educación Diferencial, mismo porcentaje indica no haber tenido dicho acercamiento.

Gráfico N°37

Pregunta 11 Nivel 400 Jornada Diurna



Según los datos observados un 80% de la muestra indica que no tiene un familiar en situación de discapacidad, mientras que un 20% indica la presencia de este factor.

9.2.4.7 Análisis de preguntas según Objetivos específico N° 3

Pregunta N° 1, 2, 4,5

Objetivo específico N° 3: Determinar si existen diferencias entre los factores que intervienen en la elección de la carrera entre la jornada diurna y vespertina.

Tabla de Datos Recopilados Nivel 400 Jornada Vespertina

N° Preguntas 1,2,4,5			1	2	4	5
Niveles	400	A	11	14	20	2
Jornada	VESPERTINO	B	5	7	1	
Cantidad de Cuestionarios Contestados	23	C	7	2	2	17
		D				4
TOTAL			23	23	23	23

De acuerdo a lo observado la pregunta N° 1 tiene como mayor opción la alternativa A correspondiente a PSU.

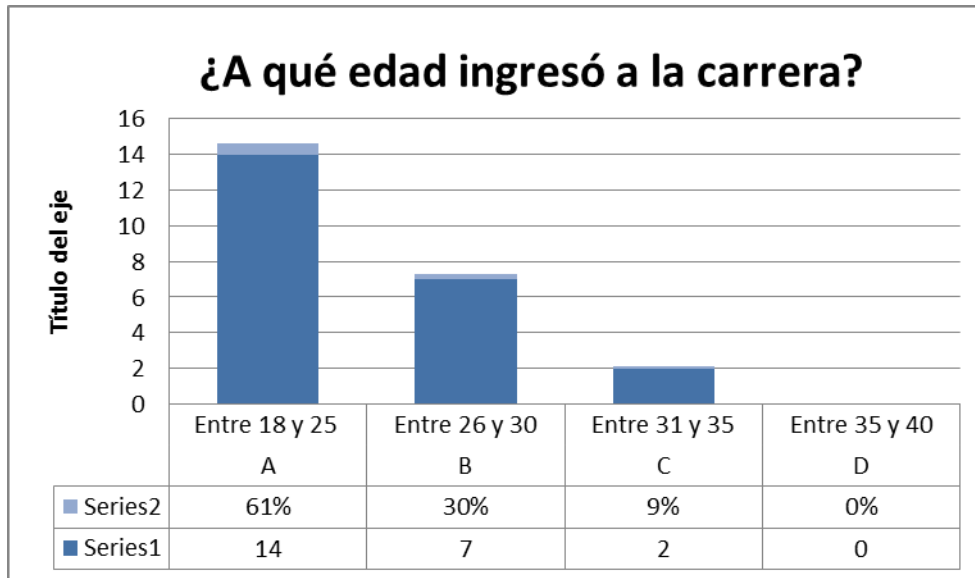
La pregunta N° 2 presenta mayor predominancia en la alternativa A referida a la edad entre 18 y 25 años.

De acuerdo a lo observado en la pregunta N°4 la mayoría está en la alternativa A correspondiente a trabajo.

Con respecto a la pregunta N° 5 se aprecia que la predominancia está en la alternativa C referida al autofinanciamiento.

Gráfico N°38

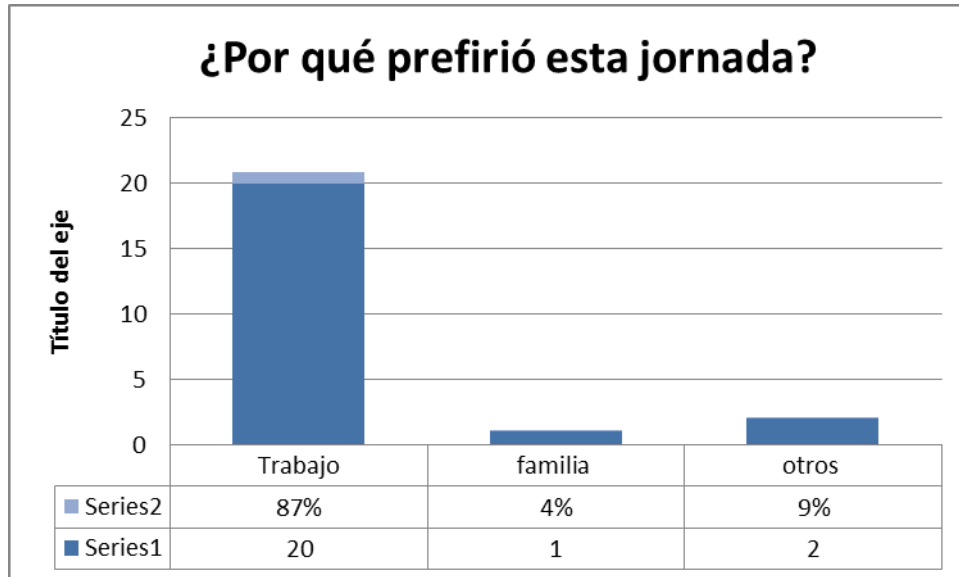
Pregunta 2 Nivel 400 Jornada Vespertina



El gráfico relacionado a la pregunta nº 2, la alternativa predominante es A lo que indica como resultado que un 61% de los estudiantes del Nivel 400 de la jornada Vespertina de la Universidad Ucinf, ingresaron a la carrera de Pedagogía en Educación Diferencial entre los 18 y 25 años, por otra parte un 30% indica que entro a la carrera entre los 26 y 30 años, y un 9% entro entre los 31 y 35 años.

Gráfico N°39

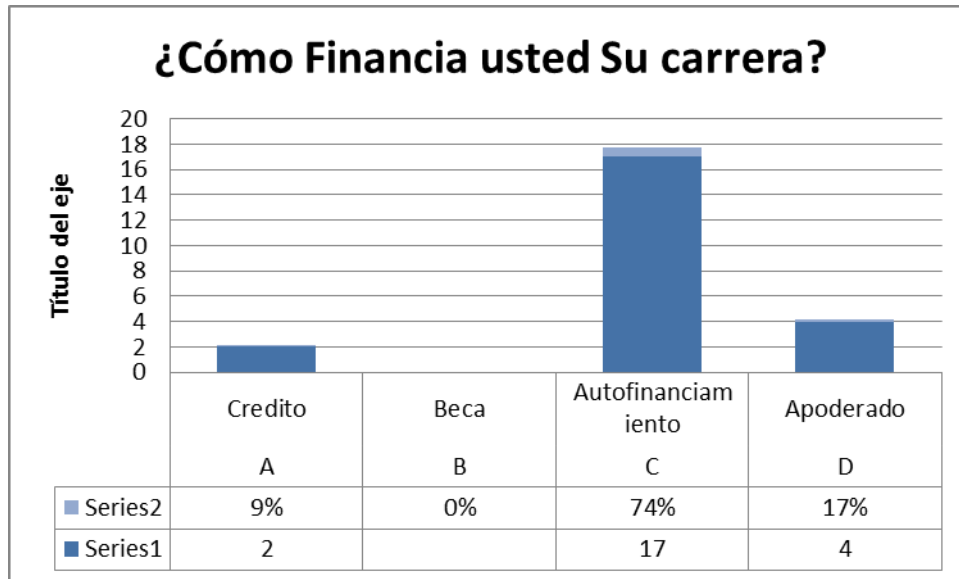
Pregunta 4 Nivel 400 Jornada Vespertina



En relación al gráfico asociado a la pregunta n° 4, en el nivel 400 de la jornada Vespertina un 87% declara que prefirió esta jornada por motivos de trabajo, mientras que un 4% indica que su decisión fue a raíz de factores familiares y un 9% declara otros factores no especificados.

Gráfico N°40

Pregunta 5 Nivel 400 Jornada Vespertina



Según los datos obtenidos en este gráfico, un 74% de la muestra encuestada declara que autofinancia la carrera, mientras que un 17% indica que financia la carrera a través de apoyo de apoderado, y un 9% lo hace a través de crédito.

9.2.4.8 Análisis de preguntas según Objetivos específico N° 3

Pregunta N° 3, 6,9

Objetivo específico N° 3: Determinar si existen diferencias entre los factores que intervienen en la elección de la carrera entre la jornada diurna y vespertina.

Tabla de Datos Recopilados Nivel 400 Jornada Vespertina.

N° Preguntas 3			1	2	3	4	5
Cantidad de Cuestionarios Contestados		Malla	6	4	2	1	0
Niveles	400	Profesorado	0	0	3	5	5
Jornada	VESPERTINO	Jornada	3	5	4	1	0
Cantidad de Cuestionarios Contestados	23	Arancel	4	4	4	1	0
		Infraestructura	0	0	0	5	8

Según orden de prioridades se puntuó 6 veces en el primer lugar la opción Malla Curricular.

La opción jornada aparece en segundo lugar con 5 puntos, junto con el profesorado.

N° Pregunta 6			1	2	3	4	5	6
		Perfeccionar otros estudios	0	15	0	0	0	0
Niveles	400	Ayudar a algún Familiar en Situación de Discapacidad	0	0	0	0	0	2
Jornada	VESPERTINO	Por que es una carrera Humanista	0	0	11	0	0	0
Cantidad Cuestionarios Contestados	23	Habilidades concordantes con la carrera	24	0	0	0	0	0
		Intereses concordantes con la Carrera	0	0	0	10	0	0
		Perspectivas de Mejoramiento Económico	0	0	0	0	4	0

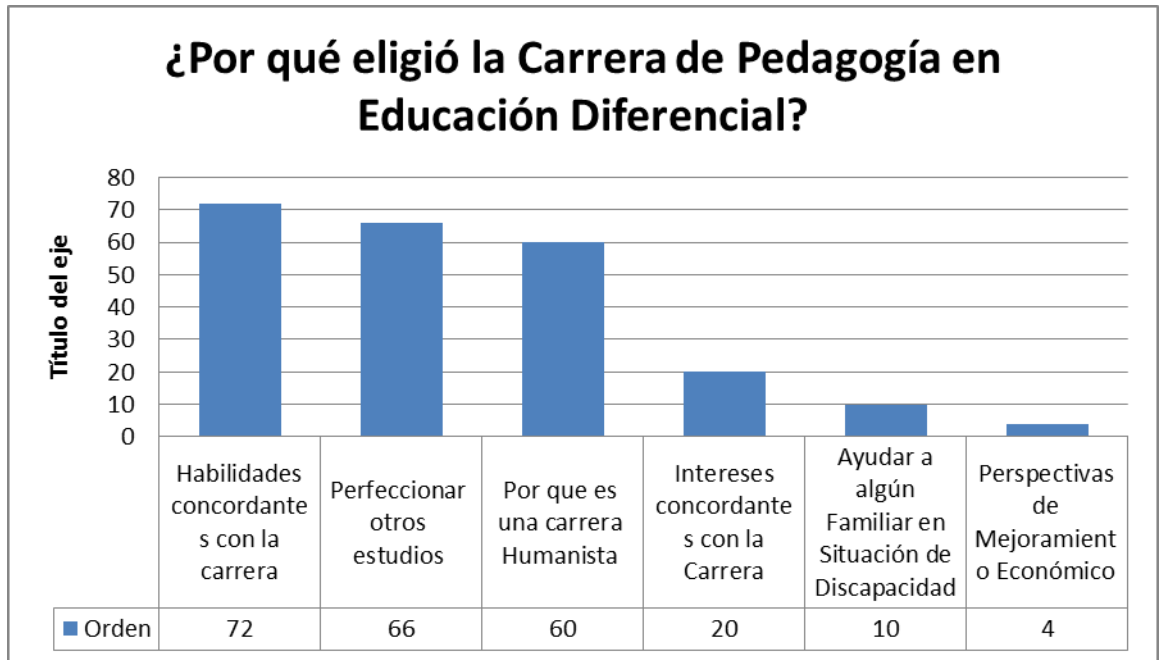
De acuerdo a la tabla observada la alternativa de Habilidades concordantes con la carrera obtiene la mayor puntuación 24, seguido de perfeccionar otros estudios arrojando 15 puntos y luego porque es una carrera humanista 11 puntos, dejando más abajo las otras opciones.

N° Pregunta 9			FACTORES				5	4	3	2	1
		Familia	2	5	10	5	0				
Niveles	400	Familiar en situación de discapacidad	1	4	1	6	10				
Jornada	VESPERTINO	Habilidades e intereses	18	1	2	2	0				
Cantidad de Cuestionarios Contestados		Economía y contexto social	2	9	4	5	2				
		Resultados Psicométricos	0	2	5	4	10				

Con los antecedentes que nos arroja la tabla, se puede ver que la opción Habilidades e Intereses marca la mayor puntuación 18, seguido de economía y contexto y posteriormente el tener un familiar en situación de discapacidad.

Gráfico N°41

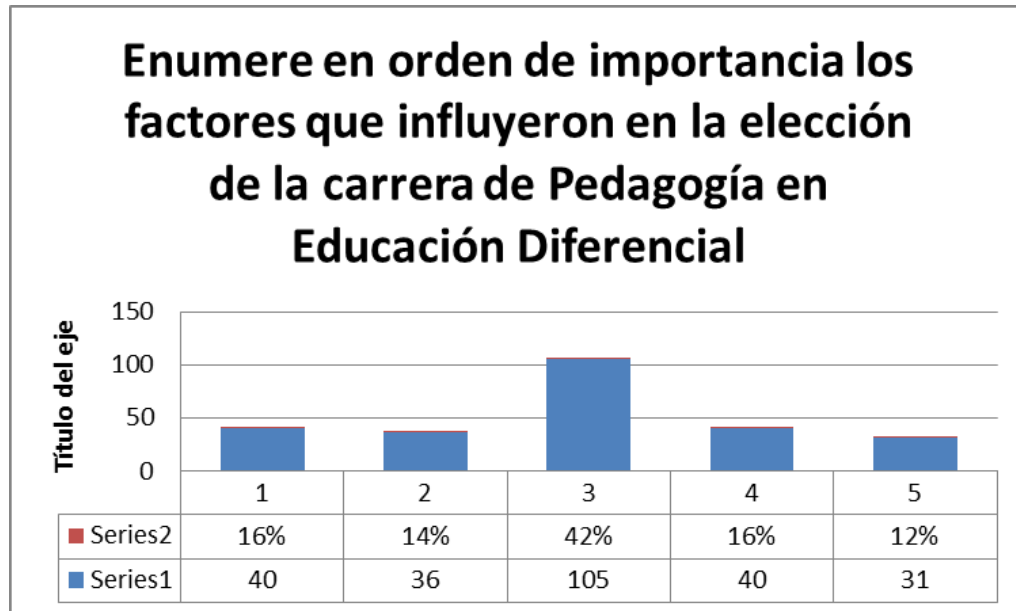
Pregunta 6 Nivel 400 Jornada Vespertina



Como se observa en el gráfico, la preferencia al momento de preguntar por qué eligió la carrera se inclina preferentemente hacia las habilidades concordantes con esta, en un segundo plano se observa la opción de perfeccionar otros estudios, en un tercer nivel se elige la carrera por ser humanista, finalmente se ubican intereses concordantes con la carrera, ayudar a un familiar con Discapacidad y perspectivas de mejoramiento económico.

Gráfico N°42

Pregunta 9 Nivel 400 Jornada Vespertina



Según el gráfico se observa que un 42% de los encuestados declara como primer factor relevante a la hora de elegir la carrera de Pedagogía en Educación Diferencial las Habilidades concordantes con esta, en un segundo lugar con un 16% se ubican intereses y factores económicos en cuarto lugar se ubica tener un familiar en situación de discapacidad con un 14%.

9.2.4.9 Análisis de preguntas según Objetivos específico N° 3

Preguntas N° 7, 8, 10,11

Objetivo específico N° 3: Determinar si existen diferencias entre los factores que intervienen en la elección de la carrera entre la jornada diurna y vespertina.

Tabla de Datos Recopilados Nivel 400 Jornada Vespertina

N° Preguntas 7,8,10,11			7	8	10	11
Niveles	400	SI	18	13	23	3
Jornada	VESPERTINO	NO	5	10		20
Cantidad de Cuestionarios Contestados	23					
TOTAL			23	23	23	23

La pregunta N° 7 nos muestra que la preferencia se centra en la opción SI.

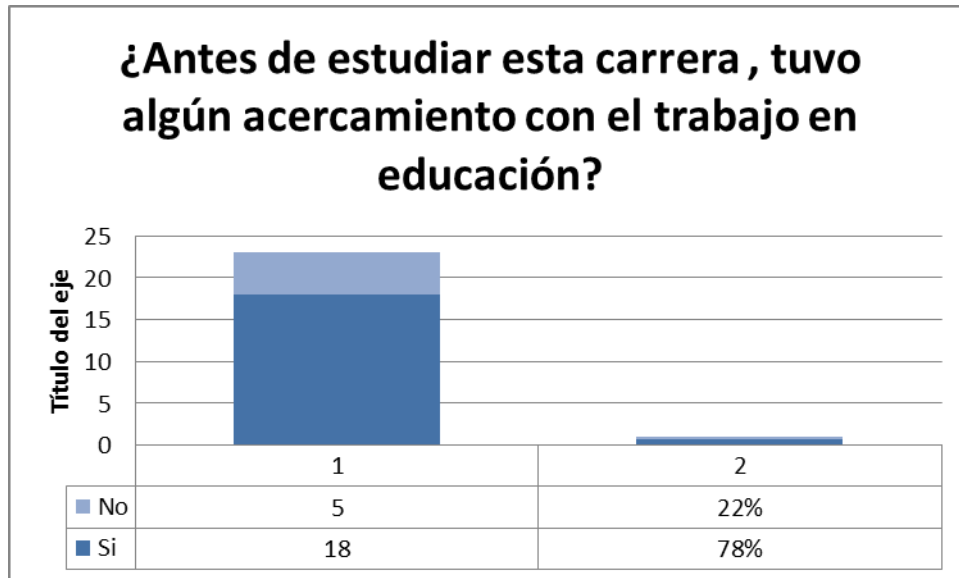
En la pregunta N° 8 se observa que la mayoría prefiere la opción SI.

Con respecto a la pregunta N° 10 la predominancia fue la opción SI.

En relación la pregunta N° 11 podemos observar que la opción NO es predominante.

Gráfico N°43

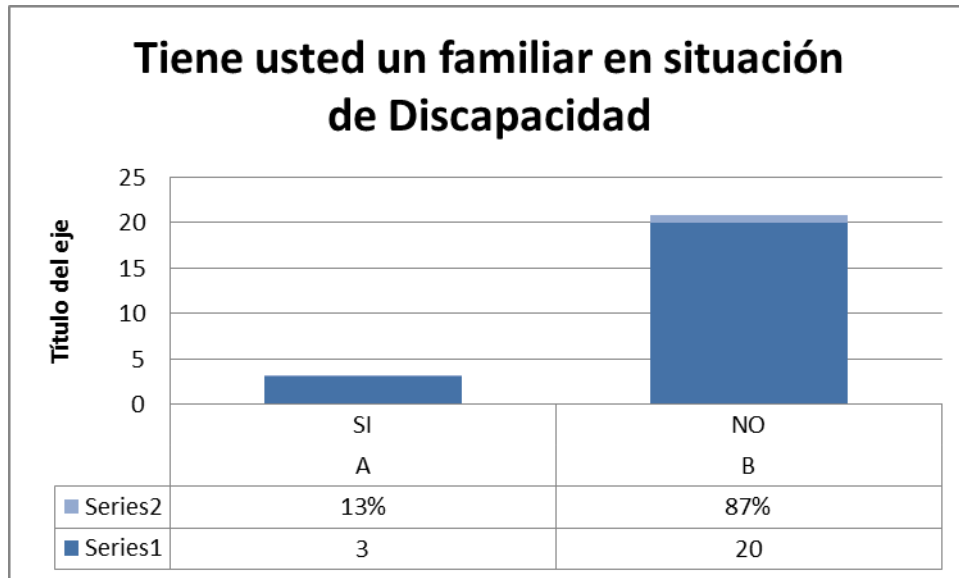
Pregunta 7 Nivel 400 Jornada Vespertina



Según el gráfico asociado a la pregunta n°7 un 78% de los estudiantes encuestados del nivel 400 de la jornada Vespertina declara haber tenido acercamiento a la educación antes de ingresar a la carrera de Pedagogía de Educación Diferencial, mientras que un 22% menciona que no ha tenido acercamiento alguno.

Gráfico N°44

Pregunta 11 Nivel 400 Jornada Vespertina.



Según el gráfico asociado a la pregunta n° 11 un 87% indica que no tiene un familiar en situación de discapacidad, mientras que un 13% declara que este factor está presente.

Capítulo X Límites Del Estudio

Por tratarse de un tema e investigación nuevo, existe una escasa y limitada bibliografía referente al tema, centrada solamente en factores y teorías generales referidas la elección vocacional y no al factor de la presencia de un familiar en situación de discapacidad.

Las autoras de este estudio consideran como una limitante también, el tiempo para llevar a cabo una investigación que no fue lo suficiente para permitir una muestra más amplia y así poder generalizar los resultados.

Capítulo XI Conclusiones

11.1 Conclusiones parciales

11.1.1 Relacionadas a los Objetivos Específicos

En relación al Objetivo N°1 de esta Investigación y de acuerdo a los antecedentes recopilados se concluye que, el factor con mayor incidencia en la elección de la carrera de Pedagogía en Educación Diferencial, es el factor de Habilidades e Intereses obteniendo en ambas jornadas un porcentaje mayor al 30% de las preferencias.

Los factores Familia y Economía y contexto social, obtuvieron entre un 15% y un 20% de las preferencias en ambas jornadas.

Refiriéndose al Objetivo N°2 de la investigación y según los resultados obtenidos en el cuestionario, se aprecia que el factor de la Presencia de un familiar en situación de discapacidad es inferior al 50%, es por esto que se concluye que este no es gravitante al momento de la elección de la carrera de Pedagogía en Educación Diferencial.

Considerando el Objetivo N°3, las diferencias existentes entre jornadas, tienen relación con el factor económico, ya que los estudiantes de la jornada diurna financian sus carreras mediante apoderados, mientras que en la jornada vespertina, el 100% de los encuestados autofinancia su carrera, por lo tanto la elección de la jornada está directamente relacionada a los tiempos libres con los que cuentan.

Se destaca también, la edad de ingreso a la carrera ya que la jornada diurna en el nivel 200 declara haber ingresado entre los 18 y 25 años de edad, por otra parte, el mismo nivel en la jornada vespertina declara un rango de ingreso de 18 a 40 años de edad, siendo especificado en 54% de 18 a 25 años, 23% de 26 a 30 años, 15% de 31 a 35 años, 8% de 35 a 40 años.

11.1.2 Relacionadas a las Hipótesis de Investigación

La primera hipótesis no recibió evidencia empírica, ya que los resultados obtenidos arrojan que los encuestados que declaran tener un familiar en situación de discapacidad, no lo consideran un factor influyente de manera positiva en la elección de la carrera de Pedagogía en Educación Diferencial.

En cuanto a la hipótesis referida a la importancia del factor económico, la evidencia obtenida no alcanzó la primera mayoría de las preferencias, por lo tanto este factor no es gravitante a la hora de la elección de la carrera de Pedagogía en Educación Diferencial.

En relación a la tercera hipótesis, la evidencia empírica comprueba que un porcentaje superior de la jornada vespertina ha tenido un acercamiento a algún trabajo relacionado con la educación, sin embargo, se debe mencionar que en la jornada diurna se evidencia un porcentaje superior al 50% sin superar el porcentaje obtenido en la jornada vespertina.

11.2 Conclusión General

En consideración de los datos reflejados en esta investigación, podemos concluir que los factores que influyen en la elección de la carrera de Pedagogía de Educación Diferencial y en orden de importancia son:

- Habilidades e intereses
- Familia
- Economía y contexto social

Dejando fuera de estas preferencias al factor de la presencia de un familiar en situación de discapacidad, cabe destacar que las personas que declararon tener este factor presente, al momento de contestar el cuestionario, no le asignó un lugar significativo.

Esto se puede deber a que el familiar en situación de discapacidad pasó a formar parte de la familia en instancias posteriores al ingreso a la carrera o que el estudiante encuestado se encuentre en una etapa de negación y/o duelo no resuelto, así como también no exista una real relación entre este factor y la elección de la carrera.

Se concluye además que el factor de Habilidades e Intereses obtuvo la primera preferencia porque, según la evidencia, los estudiantes encuestados de ambas jornadas presentan un porcentaje que supera al 50% a la hora de contestar sobre su acercamiento a la trabajo en educación, por lo tanto conocen cuáles son sus propias habilidades y las que se requieren para desempeñarse como Educadores Diferenciales.

Cabe mencionar que esta conclusión se basa en los resultados obtenidos del 77% de la muestra (49 estudiantes) dejando fuera de esta al 23% de la misma (15 estudiantes), por lo que da paso a nuevas investigaciones al respecto.

Capítulo XII Sugerencias

Se sugiere considerar los resultados obtenidos en la tabla que apunta a la pregunta N°3, ya que entrega información relevante con respecto a la elección de la institución, permitiendo realizar cambios o mantener los aspectos mencionados en esta, de este modo podría ampliar la oferta académica.

Bibliografía

- Casullo, M. M. (1993). *Proyecto de vida y decisión vocacional*. Buenos Aires: Paidós.
- Covarrubias Méndez, L. (Septiembre 2015). *Elección de carrera: Factores que influyen en los jóvenes. Tesis de licenciatura*. Obtenido de <http://200.23.113.59/pdf/29909.pdf>
- Definición de conceptos*. (28 de Octubre de 2015). Obtenido de <http://deconceptos.com/ciencias-naturales/habilidad#ixzz3ptkSqhFQ>
- Diane Papalia, S. W. (1997). *Psicología del Desarrollo*. Bogotá: Mc Graw Hill.
- Hernández Sampieri, R. (2006). *Metodología de la Investigación*. México: Mc Graw Hill Interamericana.
- López Bonelli, A. (1989). *La Orientación vocacional como proceso*. Buenos Aires: Borum.
- Mental, A. A. (2002). *Libro de Trabajo, Retraso Mental, Definición Clasificación y Sistemas de apoyo*. Washington, DC: Asociación Americana sobre Retraso Mental .
- Niño, I. I. (28 de Octubre de 2015). *Instituto Interamericano del Niño* . Obtenido de iin.oea.org
- Núñez, B. (8,9,10 de Octubre de 2005). www.discapacidadyfamilia.com. Obtenido de <http://www.discapacidadyfamilia.com/pdf/articulo3.pdf>
- Organizacion Familiar. (21 de Noviembre de 2015). [www.m.innatia.com](http://m.innatia.com). Obtenido de <http://m.innatia.com/c-organizacion-familiar/a-definicion-de-familia.html>
- Osipow, S. (1991). *Teoría sobre la elección de carrera* . Mexico D.F: Trillas.
- Palacios, A. (2008). *El modelo social de discapacidad: orígenes, caracterización y plasmación en la Convención Internacional*. Madrid: CINCA.
- Real Academia Española. (21 de Noviembre de 2015). www.rae.es. Obtenido de <http://dle.rae.es/?w=factor&m=form&o=h>
- Realidad Educativa Chilena . (29 de Octubre de 2015). *Realidad Educativa Chilena* . Obtenido de <http://realidadeducacionalchilena.blogspot.cl/2009/08/educacion-y-economia.html>
- Río, M. S. (15 de Septiembre de 2015). www.mifuturo.cl. Obtenido de <http://www.mifuturo.cl/index.php/2013-03-06-18-20-53/columnas-de-opinion/190-el-rol-de-los-padres-en-la-eleccion-una-carrera>

Sensagent Corporation . (21 de Noviembre de 2015). *www.diccionario.sesagent.com*.
Obtenido de <http://www.diccionario.sesagent.com/acercamiento/es-es/>